

RÜÜSTATUD PÜHAPAIGAD



Hiite Maja sihtasutus

Tartu 2018

SISUKORD

Sissejuhatus.....	4
RAIETÖÖD PÜHAPAIGAS.....	6
KULTUURI- JA LOODUSMÄLESTISED.....	6
Jõelähtme khk Maardu hiis.....	6
Väike-Maarja khk Eipri k Taaraorg.....	7
Muhu khk Hellamaa k Võlla hiietamm.....	8
Kihelkonna khk Kehila hiis.....	9
Sangaste khk Pringi Ohvrimägi.....	11
Põltsamaa khk Kalme k hiiemägi.....	11
Karksi khk Lilli Annemägi.....	13
Rõuge khk Osula Pühaliistu hiiekoht.....	13
Karja khk Metsaääre (Koikla) hiiekoht.....	14
Nissi khk Koluta k Hiiemägi.....	15
Rapla khk Paluküla Hiiemägi.....	16
Jüri khk Lehmja hiietammik.....	18
Nõo khk Unipiha k Kivisaare hiis.....	18
Kose khk Vardja k püha kivi.....	20
Halliste khk Atika k püha kivi.....	21
Urvaste khk Visela k Silmaläte.....	21
Urvaste khk Urvaste k Silmaveeallikas.....	22
Varbla khk Kause k Püha allikas.....	23
Märjamaa khk Paeküla Valgeallikas.....	24
Jüri khk Aruvalla k püha kivi.....	24
Pilistvere khk Arussaare k Uduallika hiis.....	25
Hageri khk Sutlema k püha kivi.....	26
Suure-Jaani khk Vālgita k püha kivi.....	26
Ridala khk Kaevere k püha kivi.....	27
Laiuse khk Paduvere k püha kivi.....	28
Järva-Madise khk Kaalepi k Miinakivi.....	29
Rapla khk Jalase k Hiiemägi.....	30
Sangaste khk Kolli k Nuudaläte.....	31
Saarde khk Kalita k Emandimägi.....	31
Risti khk Audevälja k Ohu allikas.....	32
Võnnu khk Koke k Kiigeoru hiiesalu.....	32
Kanepi khk Valgjärve hiis.....	33
Muinsus- ja looduskaitsealuste pühapuude rüüstamise juhtum.....	33
PÄRANDKULTUURI PAIGAD.....	34
Märjamaa khk Sõtke k hiis.....	34
Põlva khk Kauksi k Ristimägi.....	35
Pühalepa khk Tempa k Ohverdi mägi - Püha Peeks.....	35
Väike-Maarja khk Aavere k Hiiemägi.....	36
Nissi khk Pajaka k hiis.....	37
Rannu khk Kulli k püha kivi.....	37
RISTIPUUD.....	38
Põlva khk Rosma k ristimets.....	38
Tartumaa Võnnu khk Kosova k ristikuusk.....	39
Võnnu khk Kosova k Soevariku ristimänd.....	39
Urvaste khk Rauskapalu k ristimets (21 puud).....	39

Rõuge khk Rõuge-Matsi k 4 ristipuud.....	39
Põlva khk Mammaste k Kanariku ristimets.....	40
Põlva khk Mammaste k Puntaro ristimänd.....	40
Põlva khk Partsi k 3 ristipuud.....	40
Põlva khk Lutsu k Valgõpalo ristimets.....	41
LAGEDALE RAIUTUD RISTIPUUD MURDUVAD.....	42
Urvaste khk Kärgula k Paalimõtsa 2 ristimändi.....	42
Kanepi khk Erastvere k Lajavangu ristimänd 2.....	43
Kanepi khk Koigera k Paali ristipuud.....	43
SUUR OSA RISTIPUUEDEST ON KAARDISTAMATA.....	43
Kambja khk Vooreküla Liiva ristipuud.....	43
AMETLIKUD LEEVENDUSED – RÜÜSTAMINE LUBATUD.....	44
Anna khk Ojaküla püha kivi.....	44
Lääne-Nigula khk Pälli k Tohtriallikas.....	44
Mihkli khk Võitra k Hiiekivi.....	45
Vändra khk Rõusa k Hiieküngas.....	46
Kose khk Oru k hiis.....	46
Kambja khk Kullaga k püha kivi.....	47
Äksi khk Vedu k Riibaku pärn ja kalme.....	47
Pilistvere khk Soomevere k Hiiesaar.....	48
Kolga-Jaani khk Eesnurga k Silmaallikas.....	48
Mahu (Viru-Nigula) khk Kunda Hiiemägi.....	49
Kirbla khk Lautna k lie (hiiekoht ja hiietamm).....	50
Võnnu khk Terikeste k Mäesuutsu hiis.....	51
Simuna khk Tammiku Kerikuauk.....	52
Kose khk Kurena k hiis.....	52
Mahu (Viru-Nigula) khk Võrkla k Salumägi.....	54
Püha khk Kaali Pühajärv ja mägi.....	54
Mustjala khk Panga pank.....	56
Võnnu khk Mäletjärve k Annemägi.....	57
Jüri khk Assaku k Nõiakivi.....	58
Põltsamaa khk Kalme hiiemägi.....	59
Jüri khk Rae k Tohtrikivi.....	59
Jüri khk Vaskjala k püha kivi.....	59
Põlva khk Taevaskoja pühapaik.....	60
Väike-Maarja khk Ebavere hiiemägi.....	62
Jõelähtme khk Lubja k (Viimsi) Rauallikas.....	64
RÜÜSTAMINE JÄTKUB.....	65
Keila khk Vanamõisa k Sõeru allikas.....	65
Rapla khk Hiie k Ohekatku Hiiemägi.....	66
KAITSETA PAIGAD.....	67
Jõhvi ja Iisaku khk, Kuremäe k Kuremäe hiiemägi.....	67
Rannu khk Valguta ja Ervu k Tulimäe hiis.....	68
Rapla khk Vahakõnnu k Lihuveski allikas.....	69

Sissejuhatus

Käesolev kogumik annab ülevaate Eesti põliste looduslike pühapaikade rüüstamisest. Esindatud pole kaugeltki mitte kõik rüüstamisjuhtumid. Valikus on ligi 80 iseloomulikumat näidet muinsus- ja looduskaitsealuste pühapaikade olukorrast, samuti näiteid pärandkultuuri ja ristipuude kaardil avalikustatud pühapaikade hulgast. Kogumiku eesmärk on anda ilustamata ülevaade meie maastike ja rahvakultuuri ühe iseloomulikuma nähtuse olukorrast ja aidata kaasa nende seisundi parandamisele.

Looduslikud pühapaigad (hiied, pühad puud, kivid, koopad, mäed, pangad, karid, saared, allikad, ojad, jõed, järved ja merealad) on iseloomulik ja väärtuslik osa meie pärandmaastikust ja looduslähedasest rahvakultuurist. Neis paikades väljendub põlise maarahva sügavam elutunnetus ja teadmine: kõikjal kus inimene elab ja toimetab, tuleb hoida puutumatu looduspaiku; pühapaikade loodus pakub inimestele, peredele ja kogukondadele tuge.

Pühapaikade tähtsust maastiku ja elustiku mitmekesisuse, rahvakultuuri ning ka tervise tugialadena on hakatud Eesti taasiseseisvumise järel vähehaaval avalikult teadvustama. Pühapaikade väärtus ja ohustatus on märgitud ära mitmetes riiklikes dokumentides. Näiteks Eesti looduskaitse arengukava aastani 2020 märgib: „Eesti maastike üheks haruldasemaks ning samas ohustatumaks osaks on hiied, ristipuud, pühad allikad, kivid jt looduslikud pühapaigad. Olles mujal Euroopas valdavalt hävinud, hoiavad need ajaloolised alad olulist osa kogu Euroopa maastiku- ning kultuuripärandist. Probleemiks on pühapaikade vähene uuritus ja väärtustatus.“¹ Kultuuriministeeriumi looduslike pühapaikade arengukava aastani 2020 deklareerib: „Pühapaik on põlvkondade sideme ning järjepidevuse, samuti looduse ja vaimse pärandi hoidmise koht.“²

2006. a ühines Eesti ÜRO vaimse kultuuripärandi kaitse konventsiooniga³, mis seab muu hulgas eesmärgiks vaimse pärandi avaldamiseks vajalike looduslike alade ja mälestiste kaitse. 2007. a ühines Eesti ÜRO Põlisrahvaste õiguste deklaratsiooniga, mis tagab ka Eesti põlisrahvastele vaba juurdepääsu oma põliste pühapaikadele ja õiguse seal segamatult esivanemate vaimset pärandit järgida.⁴ 2008. a kiitis Eesti heaks Rahvusvahelise Looduskaitsealiidu (IUCN) looduslike pühapaikade haldamise juhendi⁵, mis tunnistab pühapaiku inimkonna vanimate kaitsealadena. Samas otsustati võtta kasutusele meetmed pühapaikade kaardistamiseks, rüüstamise lõpetamiseks, rüüvetamise heastamiseks ning kaitsmiseks ajaloolisi tavasid järgides.

Eesti pühapaikade paremal hoidmisel on märgata küll esimesi julgustavaid märke, kuid hetkel on enamik neist jätkuvalt rüüstatud ja halvas seisus. Pühapaikade rüüstamisel on otsene seos nende õigusliku määratlematusega. Seadustes puudub loodusliku pühapaiga mõiste ja regulatsioon. Mingil määral kaitstakse pühapaiku arheoloogia- ja loodusemälestistena. Ligikaudu 500 pühapaika on tunnistatud muinsuskaitsealaduse alusel arheoloogiamälestiseks. Paraku kaitstakse arheoloogiamälestiste puhul eelkõige maapõues peituvaid inimtegevuse jälgi ning maapinnal pigem soodustatakse mitmekesisest majandustegevust. Seetõttu on tavapärane, et hiiekohtades, pühade kivide, allikate ja puude ümbruses lubatakse metsa raiuda, maad harida, loomi karjatada ning muul moel looduskeskkonda ja pühapaika kahjustada. Oluline puudus on seegi, et paljudes suuremat maa-ala hõlmavates hiites on arheoloogiamälestiseks tunnistatud vaid väike osa pühapaiga pindalast – üks kivi, allikas, puu või kalme.

¹ Lk 23-24: https://www.envir.ee/sites/default/files/lak_lop_0.pdf

² Lk 3 https://www.muinsuskaitseamet.ee/sites/default/files/content-editors/ALPAK/alpak_arengukava_2015-2020.pdf

³ <https://www.riigiteataja.ee/akt/12736412>

⁴ http://vm.ee/sites/default/files/content-editors/web-static/298/Polisrahvaste_deklaratsioon_EST.pdf

⁵ https://www.maavald.ee/failid/IUCN_SNS_Estonia.pdf

Nendegi puhul kaitstakse eelkõige maapõues peituvaid võimalikke inimtegevuse jälgi ning pühapaiga maapealses osas nähakse parimal juhul kõigest turistidele mõeldud vaatamisväärsust.

Sadakond pühapaika (kivid, allikad, puud ja koopad) on looduskaitsealade alusel tunnistatud kaitstavaks looduse üksikobjektiks ning teadmata arv pühapaiku asub kaitsealadel. Paraku saavad pühapaigad küllalt sageli sealgi sobimatu kaitsepraktika tõttu kannatada.

Pühapaikade peamiseks osaks on küll looduskeskkond ja seal võib leiduda arheoloogilist pärandit, kuid ülejäänud maastikuga võrreldes eriliseks ja väärtuslikuks muudab need paigad vaimne pärand. Erinevalt arheoloogia- ja loodusemälestistest on looduslikud pühapaigad keskkonnaks, mis on vajalik teatud vaimse pärandi avaldamiseks. Sajad põlised pühapaigad on elavas kasutuses ja seal järgitakse eesti rahvakultuurile omaseid kombeid, traditsioone, rituaale ja uskumusi. Looduslikke pühapaiku on vaja kaitsta selleks, et inimesed saaksid nüüd ja tulevikus käia seal esivanemate vaimset pärandit järgides segamatult jõudu kogumas, palvetamas, ravimas, vett võtmas, nõu pidamas, rahvakalendri pühi pidamas, ande viimas, ristipuudele riste lõikamas jt põlsetavasid järgimas. Selleks peab olema tagatud vaba pääs pühapaika ning võimalus seal segamatult põlsetavasid järgida. Vaimse pärandi üheks oluliseks avaldumisvormiks on seegi, et pühapaigad on meie vanimad kaitsealad, elurikkuse varamud, kus kaitstakse looduse vaba arengut.

Eesti rahvakultuuris on pühapaiga loomulikuks seisundiks puutumatu ja vabalt arenev looduskeskkond. Pühapaiga loodusobjekte, sh maapinda ja taimi, ei rikuta ega viida pühapaigast välja. Pühapaiku külastatakse traditsiooniliste tavade järgimiseks, kuid nende looduskeskkonnal lastakse vabalt muutuda. Erandiks on Kagu-Eestis maanteed ääres asuvad ristipuud, mille pühadus tekib matuste ajal puusse risti lõikamisel.

Eelnevatel okupatsioonisaajanditel, nõukogude ajal ja paraku ka taasiseseisvunud Eestis on valitsev õiguskorraldus ja halduspraktika muutnud looduslike pühapaiku järjekindlalt raiesmikeks, künni- ja karjamaaks, ehitusplatsiks, kruusaauguks ja vahel ka prügimäeks. Põllumajandusmaal ja selle naabruses asuvaid pühapaiku, sh allikaid, reostatakse taimemürkide ja väetistega. Seetõttu on enamik pühapaiku praegu rüüstatud, rüvetatud ja halvas seisundis. Sageli on juurdepääs pühapaika takistatud ning vaimse pärandi järgimine pühapaigas on kõrvalise inimtegevuse tõttu häiritud või võimatu. Vastuoksa pühapaiga halvale üldseisundile on seal asuv arheoloogiline pärand reeglina heas või rahuldavas seisundis. Seda kinnitavad muinsuskaitseinspektorite antud kümned hinnangud allpool esitatud näitestikus.

Rüüstatud pühapaikade ülevaadet hakati Tartu Ülikooli looduslike pühapaikade keskuses koostama 2016. a. Selle otseseks ajendiks oli vajadus koostada FSC säästva metsanduse standardi kontrollitud puidu kõrgendatud kaitseväärtuste looduslike pühapaikade riskihinnang. Hiljem lisandusid väljaspool metsamaad toimunud rüüstamisjuhtumid. Ülevaatesse on koondatud väliuuringutel avastatud ning kohalike elanike teadete põhjal avastatud juhtumid. Suurem osa andmeid on saadud siiski Maa-ameti ortofotode, kultuurimälestiste registri, keskkonnaregistri jt avalike teabeallikate uurimisel. Käesoleva ülevaate eesmärk ei ole kõigi rüüstamisjuhtumite esitamine. Siia on koondatud vaid iseloomulikud näited, mõistmaks, mis toimub kaitsealustes ja varem avalikustatud pühapaikades.

Enamik, hinnanguliselt kuni 4000 pühapaika on tänaseni kaardistamata ning nende rüüstamine on siin esitatust tõenäoliselt veelgi ulatuslikum.

RAIETÖÖD PÜHAPAIGAS

KULTUURI- JA LOODUSMÄLESTISED

Jõelähtme khk Maardu hiis

Arheoloogiamälestis nr 17697 Ohverdamiskoht "Hiiemets", Rebala muinsuskaitseala nr 27015

Harju mk, Jõelähtme v, Maardu ja Saha k, Endla kü 24504:003:0157

metsaeraldis 1, 2, 4 ja 5; Sanglepa kü 24504:003:0152 metsaeraldis 1 ja 3; Pajumardi kü 24504:003:0147 metsaeraldised 3, 4, 7, 8.

Maardu Hiiemets oli nõukogude ajal muinsuskaitse all ja seda piiritleti Maardu-Saha teest Maardu järveni. Tegemist on suurima säilinud sanglepa-hiiega Eestis. Nõukogude ajal paigaldatud mälestise tähis püsis Maardu-Saha tee ääres viimase ajani. Kohalike elanike sõnul ei lubanud muinsuskaitse nõukogude ajal hiiemetsast ühtegi puud langetada.

2010. a müüs riik Jõelähtme valla Maardu ja Saha külas Rebala muinsuskaitsealal asuvad Maardu hiiemetsa kinnistud Endla, Sanglepa ja Pajumardi (kokku 41,76 ha) metsafirmale OÜ Eremka. 2011. a alguses piiritles Muinsuskaitseamet firmale müüdüd maa mälestisest 17697 Ohverdamiskoht „Hiiemets“ välja, kuid jätkuvalt asus firmale müüdüd maa Rebala muinsuskaitsealal. Muinsuskaitseameti ja Keskkonnaameti kooskõlastusel tegi firma seal 2011. a aprillis ja 2012. a jaanuaris lageraiet ca 7 ha ulatuses.

Kaitstava hiie piire vähendati ning raided kooskõlastati vaatamata kohalike elanike, eestkostjate ning Muinsuskaitseameti looduslike pühapaikade eksperdinõukogu vastuväidetele.

Muinsuskaitseameti (inspektor Armin Rudi) hinnangul oli 2017. a mälestise seisund rahuldav.

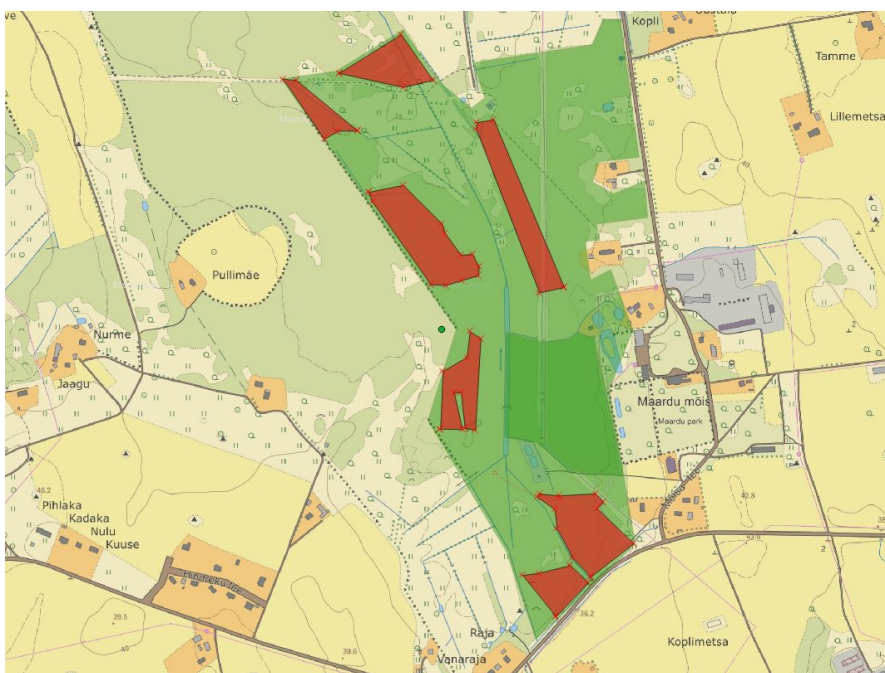
Omanik: OÜ Eremka

<https://register.muinas.ee/public.php?menuID=monument>

<https://register.muinas.ee/public.php?menuID=monument&action=view&id=27015>

<https://www.maavald.ee/hiis/hiied/maardu-hiis/4443-artiklid-maardu-hiist>

<https://www.maavald.ee/kuvad-valik/maardu-hiis>



Maardu hiiemetsa raided (punasega) 2011-2012. Alus: Maa-ameti põhikaart 2018



Maardu hiie raie 04.2011. A. Kaasik



Maardu hiie raie 01.2012. Jaanus Hiis



Väike-Maarja khk Eipri k Taaraorg

Arheoloogiamälestis nr 10935 Ohverdamiskoht Taaraorg

Lääne-Virumaa Väike-Maarja v Eipri k, kü Triigi metskond 78 nr 92703:001:0080, metsaeraldised 1, 4, 15.

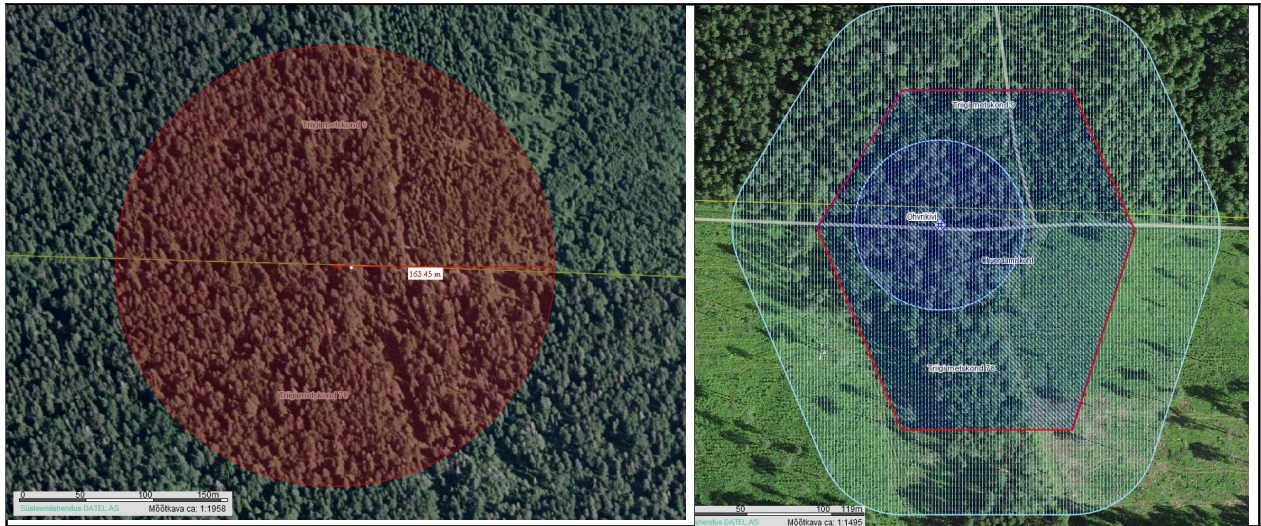
Ajavahemikus 2005-2016 tehti mälestise alal metsaeraldisel 1 lageraie 0,6 ha ulatuses ning kaitsevööndis metsaeraldistel 1, 2, 4, 15 lageraie 1,74 ha ulatuses.

Muinsuskaitseameti (inspektor Ingmar Noorlaid) hinnangul oli 2011. a mälestise seisund rahuldav.

Päevakorral: Mälestise piiranguvööndis lageraie teatis 2017 (0,4 ha); mälestise alal lageraie teatis 2017 (0,05 ha).

Omanik: RMK

<https://register.muinas.ee/public.php?menuID=monument&action=view&id=10935>



Eipri Taaraorg enne raiet 2005 ja peale raiet 2016. Paremalt punase joonega tähistatud kaitstav mälestis ja selle ümber helesinise viirutusega kaitsevöönd. Maa-ameti ortofotod

Muhu khk Hellamaa k Võlla hiietamm

Arheoloogiamälestis nr 12535 Ohvritamm

Saare mk, Muhu v, Hellamaa k, Tammevälja kü nr 47801:006:0080.

-

Võlla hiietamme kuivanud tüvi seisib lagedal põllul ja seda ümbritses kuni 40-aastastest noorematest hiiepuudest koosnev salu. 2007. a lõpus andis Muinsuskaitseamet (inspektor Rita Peirumaa) maaomanikule nõusoleku raiuda

vana hiietamm lagedale, et muuta see paremini vaadeldavaks. Paar nädalat peale nooremate hiiepuude raiumist, 31.12.2007 öösel murdis torm vana tamme maha.

lagedaks Saare maakonna Muhu valla Võlla hiietamme ümbrus, mispeale tuulte kätte jäänud vana

Omanik: eraisik

<https://www.maavald.ee/kuvad-valik/volla-hiietamm>

<https://register.muinas.ee/public.php?menuID=monument&action=view&id=12535>



Võlla hiietamm 2005. a sügisel, A. Kaasik



Võlla hiietamm 2008. a kevadel, A. Kaasik

Kihelkonna khk Kehila hiis

Hiiekivi 12279, kivikalmed (5) 12288, 12289, 12293, 12296, 12297, muistsed põllud 12298

Saare mk, Saaremaa v, Kehila k, Andruse-Raua kü nr 30101:002:0193, metsaeraldised 1, 2, 3 ja 6.

Kehila, Läägi, Kurese ja Tamse külade vahel asuvast hiiest on Hiiekivi, kalmete ja muistsete põldudena muinsuskaitse all 44 ha. Hiie muinsuskaitsealuses osas asub ka Andruse-Raua kinnistu. 2015. a lõpus raiuti arheoloogiamälestistel ja nende kaitsevööndis Muinsuskaitseameti kooskõlastusel lagedaks 6,9 ha metsa (raieteaise järgi 1245 tm).

Tornator OÜ ostis 2014. a Andruse-Raua kinnistu ja volitas Rainer Rauda väidetavalt eraisikuna valmistama ette kinnistu metsateatise. 13.01.2015 esitas Rainer Raud Muinsuskaitseametile raieloa taotlusele.

Muinsuskaitseameti tingimuslikul kooskõlastusel on märgitud Rainer Rauda nime tahta sulgudes (Promets OÜ). Seejärel võõrandas Tornator OÜ raieõiguse kolmandale ettevõttele. 10.08.2015 väljastas Muinsuskaitseamet sama kinnistu tingimusliku raieloa Senerac OÜ-le, kes eeldatavasti hiie järgnevalt lagedaks raius. Maalehe andmetel on Tornator OÜ Soome pensionifondidele kuuluv investeerimisfirma (ML 5.12.2017).

Muinsuskaitseameti hinnangul (inspektorid Inna Ligi ja Keidi Saks) oli Hiiekivi kui arheoloogiamälestis peale lageraiet heas seisundis. Halvaks hinnati olukord hiie idaosas muistsete põldude alal: „Kinnistu idapoolses osas veoki tekitatud rööpad. Metsatööde käigus on sõidetud mälestiste alal metsaveo masinaga, kahjustatud on kultuurkihti, erinevates kohtades ulatuvad rööpad ca 10-50 cm sügavusele.“ Ettevõtte ei järginud ameti kooskõlastuses esitatud tingimusi: „Muinsuskaitseameti Saaremaa vaneminspektor ja raietööde teostaja peavad enne loa väljastamist kõnealusel kinnistul kohtuma ning kohapeal raietingimused läbi arutama:

- Raie teostada mälestise alal tugeva pinnasega (külm või kuiv).
- Rasketehnika kasutamine ja metsaväljaveoteede asukoht täpsustatakse koha peal.“

Muinsuskaitseamet ei küsinud enne raie kooskõlastamist seisukohta looduslike pühapaikade eksperdinõukogult ega eestkostjatelt.

Maaomaniku hinnangul ei ole tema mingit kahju tekitanud.

Omanik: Tornator Eesti OÜ; Raieloa 1. taotleja: Rainer Raud; raieloa 2. taotleja ja arvatavasti ka hiie raiuja: Senerac OÜ

<https://register.muinas.ee/public.php?menuID=monument&action=view&id=12279>

<https://register.muinas.ee/public.php?menuID=monument&action=view&id=12288>

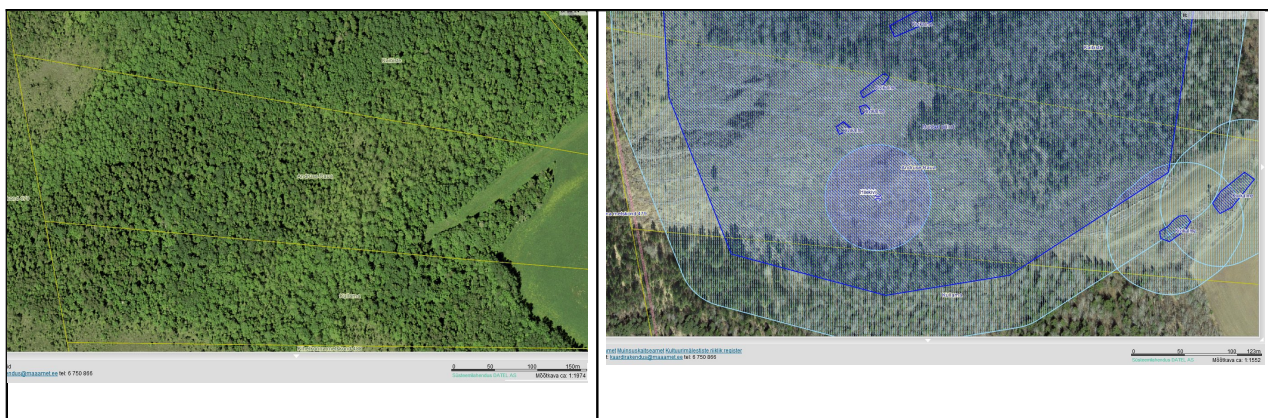
<https://register.muinas.ee/public.php?menuID=monument&action=view&id=12289>

<https://register.muinas.ee/public.php?menuID=monument&action=view&id=12293>

<https://register.muinas.ee/public.php?menuID=monument&action=view&id=12296>

<https://register.muinas.ee/public.php?menuID=monument&action=view&id=12297>

<https://register.muinas.ee/public.php?menuID=monument&action=view&id=12298>



Kehila hiis enne raiet 2014 ja peale raiet 2016. Paremal fotol sinisega tähistatud arheoloogiamälestised.

Maa-ameti ortofotod



Vaade hiiekivile reg nr 12279 põhjast. Foto: Karin Vimberg, 02.05.2011. Pilt 1/5

Vasakul: Kehila Hiiekivi 1956, Eesti Rahvaluule Arhiiv. Paremalt: Hiiekivi 2011, Muinsuskaitseamet



Kehila Hiiekivi ja hiis peale Andruse-Raua katastriüksuse lageraiet, 2016, A. Kaasik



Kehila hiie kalmed peale Andruse-Raua katastriüksuse lageraiet, 2016, A. Kaasik

Sangaste khk Pringi Ohvrimägi

Arheoloogiamälestis nr 13176 Ohverdamiskoht "Ohvrimägi"

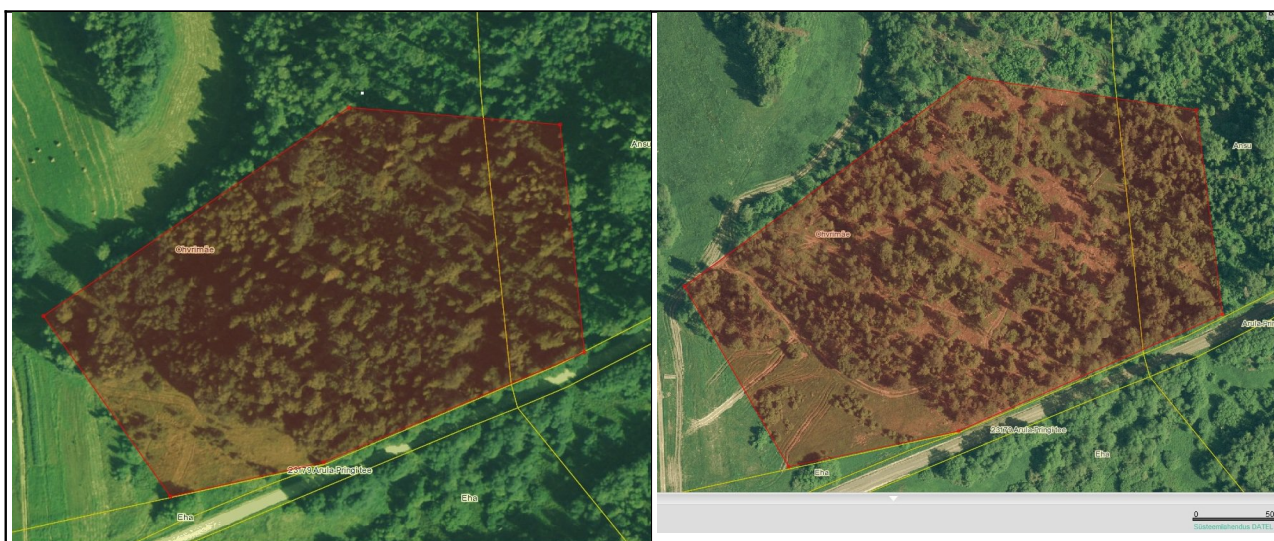
Valga mk, Otepää v , Pringi k, Ohvrimäe kü nr 72401:001:1432, metsaeraldis nr 4, 5, 7, 8.

Ajavahemikus 2009-2011 tehti Ohvrimäe kinnistul mälestisel ja selle kaitsevööndis harvendusraiet 2,7 ha ulatuses. Välja on raiutud pea kõik vanemad puud. Ajavahemikus 2015-2017 tehti lageraie Ansu kinnistul mälestise kaitsevööndis 0,5 ha ulatuses.

Muinsuskaitse (inspektor Ingmar Noorlaid) hinnangul oli mälestise seisund peale raiet 2014. a rahuldav.

Omanik: MAPOMETS OÜ (10663598); Ansu kinnistu omanik: eraisik.

<https://register.muinas.ee/public.php?menuID=monument&action=view&id=13176>



Pringi Ohvrimägi enne harvendusraiet 2009 (vasakul) ja peale harvendusraiet 2011 (paremal). Maa-ameti ortofotod

Põltsamaa khk Kalme k hiiemägi

Arheoloogiamälestised nr 9343 Kalmistu ja ohverdamiskoht (Kalme hiis), 9345 Ohvrikivi, Kalmemägi KLO4001066

Jõgeva mk, Põltsamaa v , Kalme k, Kalmemäe kü nr 61601:002:0009; 2 Tallinn-Tartu-Võru-Luhamaa tee kü nr 61601:002:1890; Haaviku kü nr 61601:002:2391.

Tallinn-Tartu maantee ääres asuv hiepaik on nõukogude ajast alates muinsus- ja looduskaitse all. Hiie kahjustamine algas juba nõukogude ajal, kui sinna paigaldati Mandri-ENSV keskpunkti tähistav kivi (keskpunkt asub tegelikult küll mitme km kaugusel) ning turistide jaoks ehitati hiide kalmetele betoonist rõngastest kogumiskaevuga peldik. Ajavahemikus 2000-2010 raiuti hiie servas lagedaks 0,19 ha metsa ja see muudeti maanteeäärseks mururibaks. Allesjäänud hiiemetsas tehti tugev harvendusraie – vanemad puud raiuti välja. Hiiemäe nõlva sisse kaevati 5 m laiune ja 2 m sügavune maanteekraav. Mõned aastad tagasi paigaldati hiiemäele kollast värvi metallist turismiruu, mis osutab ENSV keskpunkti kivile.

Pole andmeid, et raie- ja ehitustöödeks oleks küsitud Muinsuskaitseameti või eestkostjate kooskõlastusi, või et seal oleks tehtud arheoloogilist järelevalvet. Samuti pole andmeid, et Muinsus- või Keskkonnaamet oleks nende rikkumist osas algatanud menetlust. Kogu selle aja kuni tänaseni on Hiiemäel ENSV kivist mõne m kaugusel peldiku lahtine kogumiskaev, mida kasutatakse prügiauguna.

Muinsuskaitseameti (inspektor Helju Sihver) hinnangul oli 2003. a kõnealuste arheoloogiamälestiste seisukord rahuldav.

Omanik: Maanteeamet; eraisikud.

<https://register.muinas.ee/public.php?menuID=monument&action=view&id=9343>

<https://register.muinas.ee/public.php?menuID=monument&action=view&id=9345>

<http://loodus.keskkonnainfo.ee/eelis/default.aspx?>

[state=5;1047347660;est;eelisand::&comp=objresult=ala&obj_id=1337](http://loodus.keskkonnainfo.ee/eelis/default.aspx?state=5;1047347660;est;eelisand::&comp=objresult=ala&obj_id=1337)



Kalme hiiemägi 2000. a (vasakul) ja 2013. a (paremal). Paremal fotol on punasega tähistatud lagedaks raiutud ala. Maa-ameti ortofotod



Vaatamisväärseks raiutud ja niidetud Kalme hiis 2016 (vasakul). Kollase turistiakna ja ENSV keskpunkti kivi taga on kogub prügi veneaegne peldikuauk. A.Kaasik

Karksi khk Lilli Annemägi

Arheoloogiamälestis nr 13280 Kalmistu ja ohverdamiskoht "Annemägi"

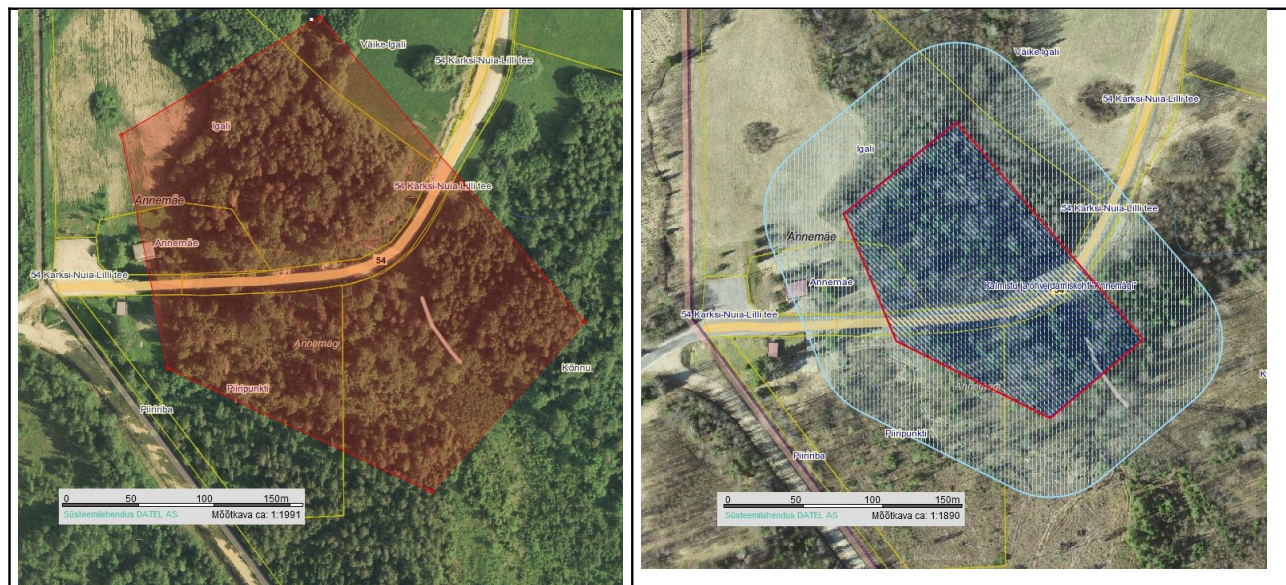
Viljandi mk, Mulgi v, Lilli k, Kõnnu kü nr 60002:004:0033, metsaeraldis nr 27, 28, 29, 37, 38, 40; Piiripunkti kü nr 60002:004:0076, metsaeraldis nr 1, 2, 3.

Ajavahemikus 2011-2013 on mälestisel ja selle kaitsevööndis tehtud lage- ja harvendusraiet 1,6 ha ulatuses.

Muinsuskaitseameti (inspektor Anne Kivi) hinnangul oli mälestise seisukord peale raiet 2014. a rahuldav.

Omanikud: Kuivainetekompleks OÜ (11579055); eraisik.

<https://register.muinas.ee/public.php?menuID=monument&action=view&id=13280>



Lilli Annemägi enne raiet 2011 (vasakul) ja peale raiet 2017 (paremal).

Rõuge khk Osula Pühaliistu hiiekoht

Arheoloogiamälestis nr 13665 Ohverdamiskoht ja hiietamm "Pühaliistu tamm"

Võru mk, Võru v, Osula k, Põllu kü 76701:002:0038, metsaeraldis nr 3.

Ajavahemikus 2006-2011 raiuti mälestisest suurem osa - 0,6 ha - lagedaks.

Muinsuskaitseameti (inspektor Kersti Siim) hinnangul oli mälestise seisukord peale raiet 2014. a hea.

Omanik: Võhandu Põllumajanduse OÜ (10210230)

<https://register.muinas.ee/public.php?menuID=monument&action=view&id=13665>



Osula hiiekoht enne raiet 2006 (vasakul) ja peale raiet 2011 (paremal). Maa-ameti ortofotod



Osula hiiekoht enne raiet 2008 (vasakul) ja peale raiet 2012 (paremal). Muinsuskaitseamet

Karja khk Metsääre (Koikla) hiiekoht

Arheoloogiamälestis nr 12467 Ohverdamiskoht "Hiiekoht"

Saare mk, Saaremaa v, Metsääre k, Lalise kü nr 40302:004:0067.

2017. a suvel on hiiekohas tehtud lageraiet vähemalt 0,5 ha ulatuses.

Muinsuskaitseameti (inspektor Rita Peirumaa) hinnangul ei ole metsategemisega hiie pinnast rikutud ja mälestise seisukord on rahuldav.

Omanik: eraisik.

<https://register.muinas.ee/public.php?menuID=monument&action=view&id=12467>



Metsääre hiiekoht peale raiet 2017. a. Muinsuskaitseamet

Nissi khk Koluta k Hiimägi

Arheoloogiamälestis nr 12112 Ohverdamsikoht "Hiimägi", "Tammemägi"

Rapla mk, Märjamaa v, Koluta k, Vardi metskond 16 kü nr 50401:003:0027, metsaeraldis nr 12, 13, 14.

Hiis on tähistatud kultuurimälestiste kaardil punktiga, kuid seda ümbritseb seaduse kohaselt 50 m kaitsevöönd. Kuivõrd Hiimägi ei saa olla punkt, tuleb mälestisena käsitleda punkti ümbritsevat kaitsevööndit.

Ajavahemikus 2002-2005 on mälestisel ja selle piiranguvööndis lagedaks raiutud 0,3 ha. Raiutud on ka mälestise keskpunkti ümber.

Omanik: RMK.

<https://register.muinas.ee/public.php?menuID=monument&action=view&id=12112>



Rapla khk Paluküla Hiimägi

Arheoloogiamälestis nr 27194 Paluküla Hiimägi; Kõnnumaa maastikukaitseala (KLO1000505).

Rapla mk, Kehtna v, Paluküla, Hiimäe kü nr 29202:003:1501.

Alates 2000 aastast on hiies (osaliselt ka kultuurimälestisel ja selle kaitsevööndis) metsaeraldistel 30, 33, 43 jm tehtud lageraiet üle 3 ha. Lisaks on mujal hiies (sh mälestisel ja selle kaitsevööndis) raiutud välja vanemaid puid. Ca 1 ha hiiest on muudetud niidetavaks heinamaaks ja osa hiimetsast raiutud hõredaks parkiks. Hiide on rajatud ca 3 km sporditeid.

Pühapaiga eestkostjate, mitmete ekspertide ja avalikkuse vastuseisule vaatamata kinnitati 2004. a hiimäele ja selle kõrvale kavandatava spordi- ja puhkekeskuse detailplaneering. Ehitusplaanid kooskõlastas Raplama keskkonnateenistus (dokumendi koostas Andres Anderson, allkirjastas Hetti Kask). Planeeringu kiitis heaks ka Muinsuskaitseamet. Peainspektor Ants Krauti koostatud arheoloogiamälestise kaitse eritingimustes tõstetakse esile senist „võsaraiet ja heakorratoid“ ja soovitatakse nendega jätkata.

Planeering nägi ette uued hooned ja rajatised, mille ehitusalune pind küündinuks 2,5 hektarini. Mh olid kavas: teenindusmaja (450 m²), tehnika hoidmise ja korrastamise hoone (300 m²), sportlaste ruumid (150 m²), hotell (450 m²), 12 kämpingumaja (432 m²), saun (72 m²), kohtunike maja (250 m²), puurkaev, 2 parklat, 2 mäetõstukit (1384 m², hiimäe nõlvalt ca 1000 m³ pinnase eemaldamisega), telkimisplats, autokaravanide parkla ja teeninduspunkt, köök-wc-pesuruum telkijatele (150 m²), suusastaadion ja jalgpalliväljak (9900 m²), tenniseväljakud, korvpalliväljak, võrkpalliväljak (1800 m²), tiigi laiendamine 2500 m² võrra, maa-aluse veetorustiku ehitamine hiimäele kunstlume tootmiseks, tulekustutusveevõtukaev jm.

Suuremad ehitustööd ja raided on jäänud seni hiimäel tegemata tänu eestkostjate vastuseisule, sh arvukatele kohtuvaidlustele. Viimati 2017. a taotles maaomanik luba hiiest 800 tm puude raiumiseks. Viimastel aastatel on Muinsuskaitseameti ettekirjutusel hiimäelt kõrvaldatud ebaseaduslik discgolfi rada ja piiratud muinsuskaitse alla võetud hiimäe tipus puude raiumist.

Omanik: Kehtna vald

<https://register.muinas.ee/public.php?menuID=monument&action=view&id=27194>

http://register.keskkonnainfo.ee/envreg/main?reg_kood=PLO1000902&mount=view

<https://terviserajad.ee/rajad/palukula-hiimae-terviserada/>

<https://palukyla.maavald.ee/>

<https://www.maavald.ee/kuvad-valik/palukyla-hiimaegi>



2000. aastate alguse suuremad raiealad (punasega) Paluküla hiimäel. Alus: Maa-ameti ortofoto



Vasakul: Paluküla hiemäe värskelt lagedaks raiutud edelanõlv. Paremalt hiie pargistamine. A. Kaasik 2003



Vasakul: hiemäe lagedaks raiutud edelanõlv, esiplaanil kaitsealune palukuklaste pesa. Paremalt: raielank hiiemetsas. A. Kaasik 2004



Spordiradade hooldus hiemäel. Heiki Maiberg 2009

Jüri khk Lehmja hiietammik

Arheoloogiamälestised muistsed põllud nr 18750 ja lohukivi nr 18746; Lehmja tammik KLO1200454

Harju mk, Rae v, Jüri alevik, kü Lehmja tammik 1 nr 65301:003:1152.

1990. aastate teisel poolel alustas Rae vald looduskaitsealuse hiietammiku pargistamist. Tammede vahelt noori puid ja põõsaid raiudes vaesestati hiie elustikku ja kahjustati pühapaika. Raietööd lõpetas eestkostjate sekkumine.

Hiietammiku kaitsmise eest pälvis 2010. a aasta Hiie sõbra aunime folklorist Mari-Ann Rimmel.

Paraku on hiies hiljemgi noori puid ja põõsaid raiutud, tuld tehtud ja kõnniteid ehitatud. Inimese tõttu on hävinud mitmed kaitsealused taimeliigid ning oma pesapuust minema peletatud kodukakud.

Mälestiseks tunnistatud muistsed põllud ja nende kaitsevöönd hõlmavad tammikust suurema osa. Kultuurimälestiste registris võib muistsete põldude ja lohukivi leevendustest lugeda järgmist: "Muinsuskaitseameti luba ei pea taotlema ehitus-, mulla- ja kaevetöödeks, mille sügavus ei ületa 30 cm."

Omanik: Rae vald

<https://register.muinas.ee/public.php?menuID=monument&action=view&id=18750>

<https://register.muinas.ee/public.php?menuID=monument&action=view&id=18746>

<https://www.maavald.ee/hiie-sober/3897-hiie-sober-10223>

<http://www.raekodanik.ee/index.php?page=comments&mode=public&showthread=3284>

Nõo khk Unipiha k Kivisaare hiis

Arheoloogiamälestised nr 12904 Kivikalme, 12906 Ohvrikivi

Tartu mk, Nõo v, Unipiha k, Kruusakingu kü nr 52801:011:0373, kü 22133 Reola-Unipiha tee nr 52801:011:0042, Liudsepa kü nr 52801:011:0042, metsaeraldis nr 8.

Kivisaare hiis võeti muinsuskaitse alla 1930 aastatel. Nõukogude ajal võeti uuesti kaitse alla hiies asuv 3.-4. sajandist pärinev kalme ja 2 ohvrikivi. Siiski peeti oluliseks kogu künka kaitsmist. Arheoloog Silvia Lauulu juhendamisel 1971. a koostatud mälestise passis nähti ette kogu künka ja osa ümbritseva madalmaa kaitsmist:

„Kaitse all tuleb hoida kogu kungas, kus kalme asub, samuti lääneservas olevad kaks suurt kivi. Kaitse alla tuleks võtta ka kalmest põhja ja kirde poole jääv sooriba koos seal oleva kivilademega.“

Taasiseseisvumise järel võeti uuesti kaitse alla vaid kalme ja üks ohvrikivi, ülejäänud muistist pidi kaitsma kaitsevöönd.

Üle hiiemäe läheb Reola-Unipiha kruusatee, kaitsealune kivi ja kalme asuvad selle põhjaküljel, 50 m kaitsevöönd aga ulatub üle tee ka lõuna poole Liudsepa kinnistule. 2015. a mais pehme maa ja lindude pesitsemise ajal tegi maaomanik Kivisaare hiies kaitstava ohvrikivi ja kalme kaitsevööndis lageraiet 0,47 ha ulatuses. Lisaks, lagedaks raiutud hiit kasutati kõrvalasuva suurema raielangi laoplatina. Metsatööde käigus hävitati lagedaks raiutud hiie alalt suurem osa elustikku ning maapind pöörati kuni kruusase aluskorrani põhjalikult segi. Hiiealune meenutas peale metsatööde lõppu pigem kevadist tankipolügooni, kui raiesmikki. Rööbaste sügavus ületas 0,5 m.

Muinsuskaitseamet (inspektor Ingmar Noorlaid) leidis, et mälestiste kaitsevööndis toimunud raie ei ole mälestist kahjustanud ja mälestiste seisund hinnati rahuldavaks. Ka keskkonnaamet ja Keskkonnainspektsioon pidasid raiet seaduslikuks. Kohal käinud keskkonnainspektsiooni ametnik tunnistas küll ajakirjanikule, et rööbaste sügavust ei saanud mõõta, kuna mõõdulinti polnud kaasas.

Kuigi seaduse järgi saab mälestisel kehtivat 50 m kaitsevööndit muuta üksnes ministri otsusega, kahandas Muinsuskaitseamet peale raiet Maa-ameti kultuurimälestiste kaardil kaitsevööndit lõuna suunas 50 m võrra, jättes lagedaks raiutud Liudsepa kinnistu osa sealt välja.

Omanik: Tava Mets OÜ

<http://uueduudised.ee/uudis/eesti/metsafirma-ruustas-tartumaal-hiiepaika/>

<https://leht.postimees.ee/3673943/metsafirma-raietegevus-pahandab-puhapaikade-kaitsjaid>

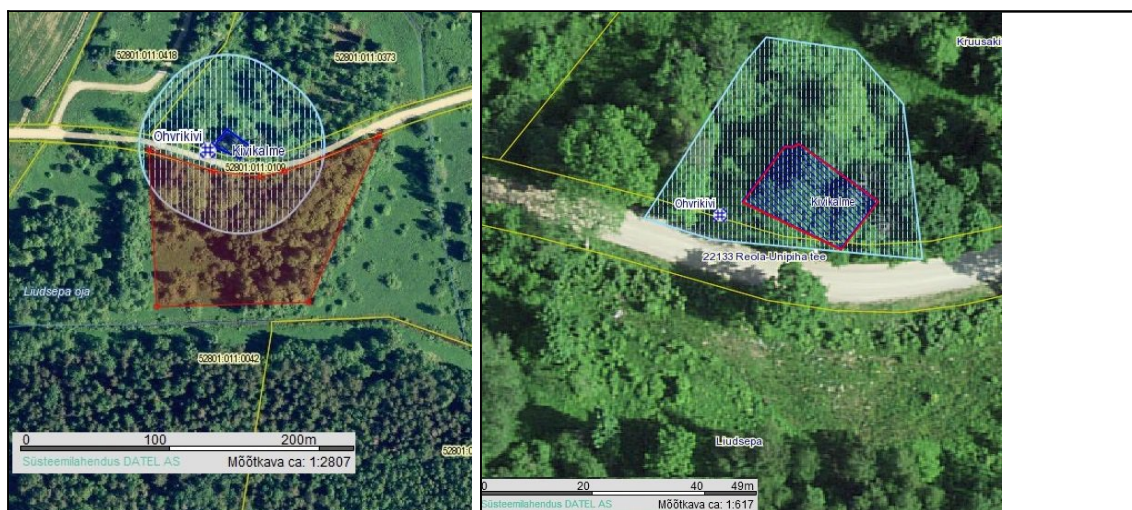
<https://digileht.ohutuleht.ee/735441/muinaseestlaste-rajatud-hiites-on-raiumine-lubatud>

<https://register.muinas.ee/public.php?menuID=monument&action=view&id=12906>

<https://register.muinas.ee/public.php?menuID=monument&action=view&id=12904>



Unipiha Kivisaare hiis ja arheoloogiamälestiste kaitsevöönd peale äsjast lageraiet 2015. a kevadel. Metsa väljavedu ja pinnase lõhkumine on veel pooleli. Maa-ameti ortofoto



Unipiha hiies asuva ohvrikivi ja kalme kaitsevöönd (helesinisega viirutusega) enne raiet 2015 ja peale raiet 2017. Ametniku suva järgi (ilma ministri otsuseta) on kaitsevööndeid muudetud mujalgi.



Unipiha hiie s asuvate ohvrikivi ja kivikalme kaitsevööndis tehtud lageraie 2015. A. Kaasik

Kose khk Vardja k püha kivi

Arheoloogiamälestis nr 18059 Ohvrikivi

Harju mk, Kose v, Vardja k, Pajusalu kü nr 33702:002:0677, metsaeraldis nr 4, 5.

2015. a tehti mälestisel ja selle kaitsevööndis Muinsuskaitseameti nõusolekul lageraie 0,6 ha ulatuses.

OMANIK: SP Mets OÜ (10921586)

<https://register.muinas.ee/public.php?menuID=monument&action=view&id=18059>



Vardja ohvrikivi enne (2013) ja peale (2017) lageraie. Maa-ameti ortofotod



Vardja ohvrikivi enne lageraie t 2011, Laura Seppa



Vardja ohvrikivi peale lageraie t 2011, Kadri Kaldam

Halliste khk Atika k püha kivi

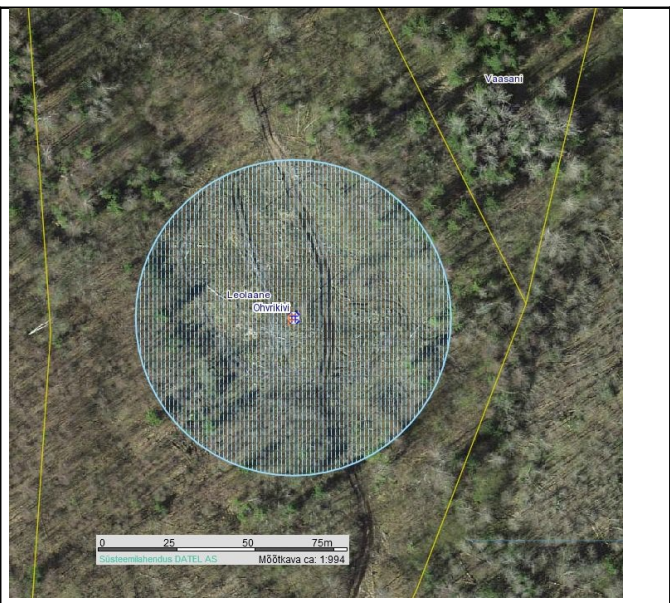
Arheoloogiamälestis 13200 Ohvrikivi

Viljandi mk, Mulgi v, Atika k, Leolaane, 10502:001:0730, metsaeraldis 8, 9, 11.

Ajavahemikus 2015-2017 on tehtud mälestisel ja selle 50 m kaitsevööndis 0,6 ha ulatuses lageraie.

Omanik: eraisik

<https://register.muinas.ee/public.php?menuID=monument&action=view&id=13200>



Urvaste khk Visela k Silmaläte

Arheoloogiamälestis nr 13677 Ohvriallikas "Silmaläte"

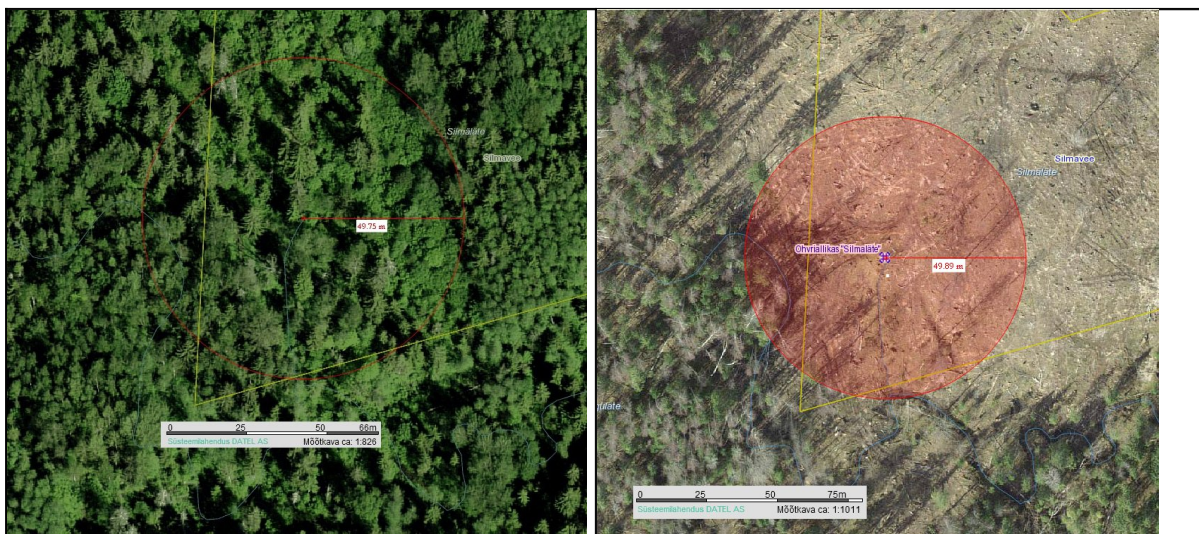
Võru mk, Antsla v, Visela k, Silmavee kü nr 84301:001:0228, metsaeraldis nr 25. Kaitstava mälestise 50 m kaitsevöönd ulatub naaberkinnistule: Allika kü 84301:001:0227, metsaeraldis nr 2,3 ja 5.

Ajavahemikus 2015-2016 on tehtud kaitsealusel allikal ja seda ümbritsevas 50 m kaitsevööndis 0,75 ha ulatuses lageraie. Kasvama on jäetud üksikud puud.

Muinsuskaitseamet (inspektor Kersti Siim) hinnangul oli allikas peale raiet hästi säilinud. Allika ümber ja kaitsevööndis tehtud raiele ei pöörata tähelepanu.

Omanik: Mittetulundusühing Maarjaläte (80186935)

<https://register.muinas.ee/public.php?menuID=monument&action=view&id=13677>



Urvaste khk Urvaste k Silmaveeallikas

Arheoloogiamälestis nr 13672 Ohvriallikas "Silmaveeallikas"

Võru mk, Urvaste v, Urvaste k, Järverahva kü nr 84301:002:0220, metsaeraldised 5, 6, 8, 9, 10.

Ajavahemikus 2015-2016 on tehtud allikal ja selle 50 m kaitsevööndis harvendusraie. Muinsuskaitseameti (inspektor Mirja Ots) hinnangul oli mälestise seisund 2017. a hea.

Omanik: eraisik. Raie tööde teostaja: AS A&P Mets (10321314)

Kultuurimälestiste registris (seisuga 6.03.2018) segadus kõrvalasuva allikaga nr 13671. Allikate andmed osaliselt vahetuses.

<https://register.muinas.ee/public.php?menuID=monument&action=view&id=13672>

<https://register.muinas.ee/public.php?menuID=monument&action=view&id=13671>



Urvaste Silmaläte enne (2015) ja pärast (2017) raie. Maa-ameti ortofotod

Varbla khk Kause k Püha allikas

Arheoloogiamälestis nr 9809, Ohvriallikas "Püha allikas", keskkonnaregistri veekogu Püha allikas VEE4716302

Pärnu mk, Lääneranna v, Kause k, Puiestee kü nr 19501:002:0280, metsaeraldised 3, 2, 4.

Ajavahemikus 2008-2012 on tehtud kaitsealusel allikal ja selle kaitsevööndis 0,8 ha ulatuses lageraiet. Muinsuskaitseinspektor ei suutnud peale raiet allikat üles leida.

Omanik: eraisik

<https://register.muinas.ee/public.php?menuID=monument&action=view&id=9809>



Kause püha allika asukoht peale lageraiet 2011. Muinsuskaitseamet



Kause püha allika asukoht enne (2008) ja peale(2017) lageraiet. Maa-ameti ortofotod

Märjamaa khk Paeküla Valgeallikas

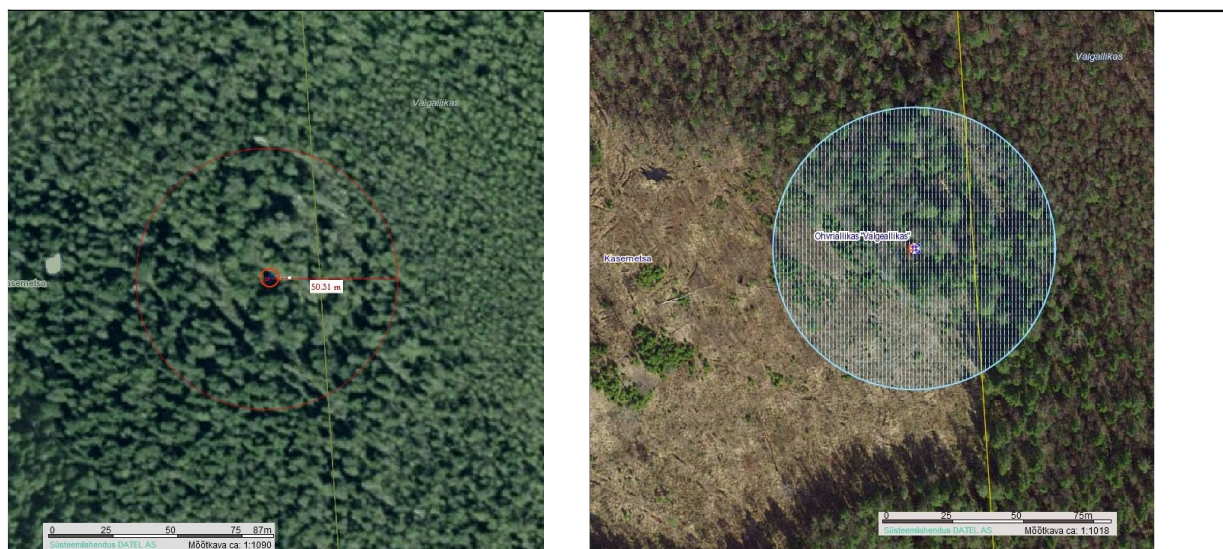
Arheoloogiamälestis nr 12104 Ohvriallikas "Valgeallikas"

Rapla mk, Märjamaa v, Paeküla k, Kasemetsa kü nr 50403:002:0099, metsaeraldis nr 22.

Ajavahemikus 2005-2010 on tehtud allika piiranguvööndis lageraiet 0,25 ha ulatuses.

Omanik: AS A&P Mets (10321314)

<https://register.muinas.ee/public.php?menuID=monument&action=view&id=12104>



Paeküla Valgeallika asukoht enne (2010) ja peale(2017) raiet. Maa-ameti ortofotod

Jüri khk Aruvalla k püha kivi

Arheoloogiamälestis nr 18727 Ohvrikivi

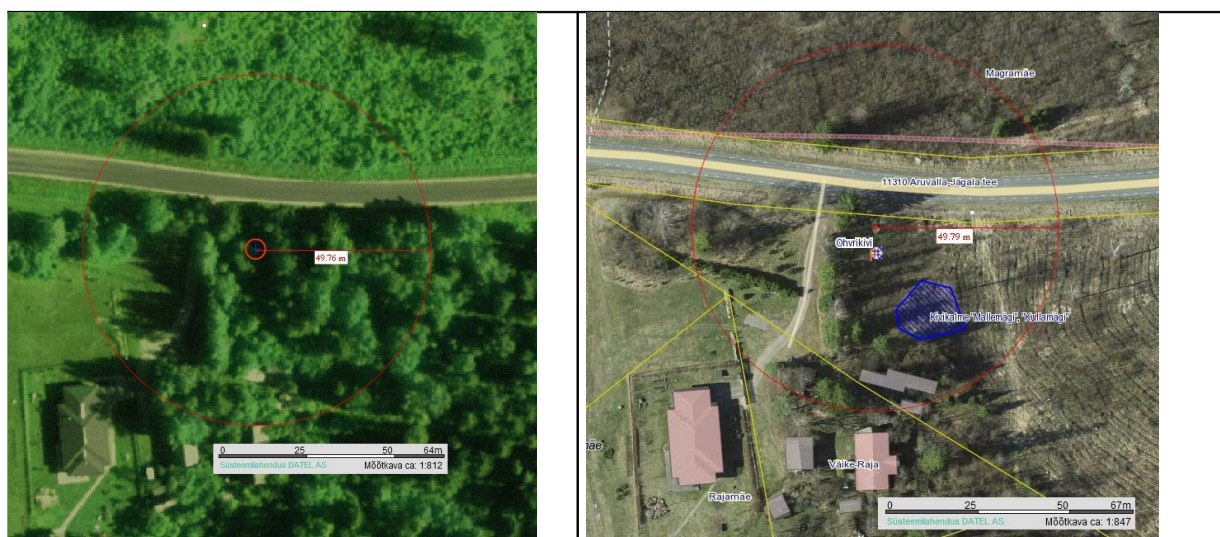
Harju mk, Rae v , Aruvalla k, Magramäe kü nr 65303:003:0242, metsaeraldis nr 9.

Ajavahemikus 2010-2012 on tehtud kivi ümber ja piiranguvööndis lageraiet 0,25 ha ulatuses. Kivi asub tee ääres metsa servas. Kivi on küll kunagi nihutatud 8 m, kuid pühapaigana tuleb käsitleda ka selle esialgset kohta. 18 m kagus kaitsealune kivikalme.

Muinsuskaitseameti (inspektor Peeter Nork) hinnangul oli 2014. a mälestise seisund rahuldav.

Omanik: OÜ ILUEEDI (11294281)

<https://register.muinas.ee/public.php?menuID=monument&action=view&id=18727>



Aruvalla ohvrikivi enne (2010) ja peale (2017) raiet. Maa-ameti ortofoto



Aruvalla ohvrikivi enne (2008) ja peale (2012) raiet. Muinsuskaitseamet

Pilistvere khk Arussaare k Uduallika hiis

Arheoloogiamälestis nr 13230 Ohvrikivi

Viljandi mk, Põhja-Sakala v, Arussaare k, Lille kü nr 35701:002:1570, metsaeraldis nr 2, 3, 7.

Arheoloogiamälestis nr 13229 Ohvriallikas

Viljandi mk, Põhja-Sakala v, Arussaare k, Lille kü nr 35701:002:1570, metsaeraldis nr 6, 7, 8, 9, 10.

Uduallika hiiest on kaitse all püha kivi ja allikas.

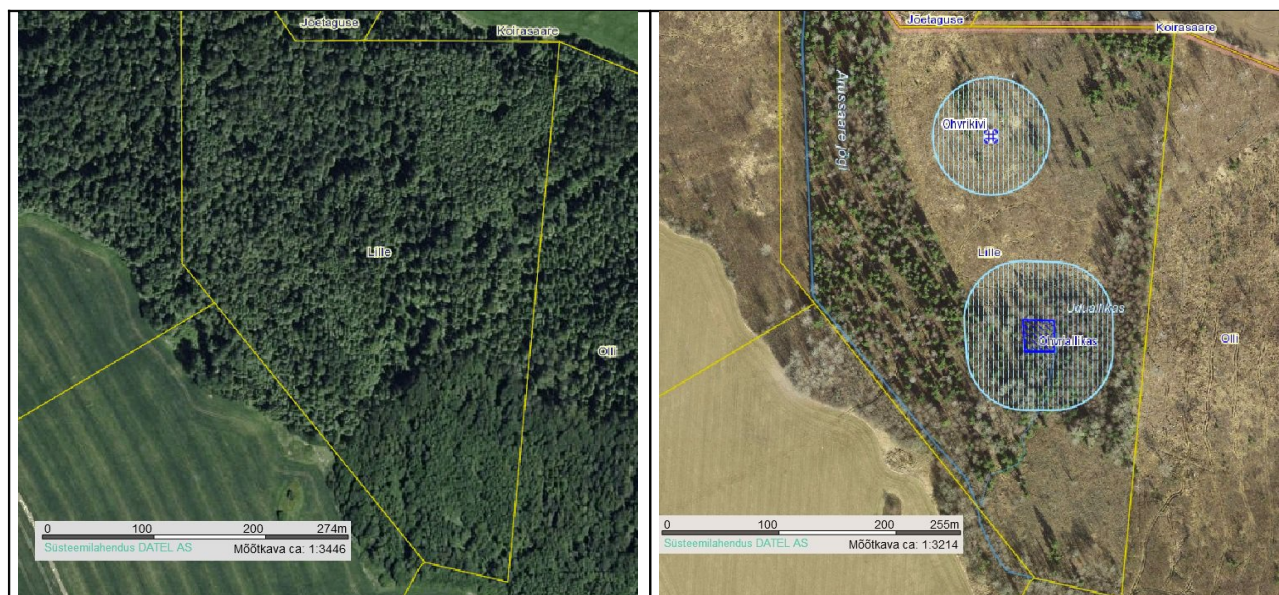
Metsakorralduskavas on kivi ja allika piiranguvööndid ca 50 m ulatuses muust metsamaast eristatud. Paraku pole omanik sellega arvestanud. Aastatel 2013-2014 on kivi ja selle piiranguvöönd 0,8 ha ulatuses lagedaks raiutud. Allika piiranguvööndis on tehtud lageraiet 0,3 ha ulatuses. Kogu hiiest on lagedaks raiutud ca 5 ha.

Muinsuskaitseamet (inspektor Anne Kivi) hindas pale raiet mälestiste seisundi rahuldavaks. Taunimist leidis vaid see, et ohvrikivi kõrvale jäänud känd oli liiga kõrge ning see kästi maaomanikul madalamaks saagida. Samuti kästi allika ümbert maha saagida puud, mida inspektor pidas kuivanuks, liiga vanaks, või vigaseks.

Omanik: eraisik

<https://register.muinas.ee/public.php?menuID=monument&action=view&id=13230>

<https://register.muinas.ee/public.php?menuID=monument&action=view&id=13229>



Arussaare Uduallika hiis enne (2005) ja peale (2017) raiet. Maa-ameti ortofotod

Hageri khk Sutlema k püha kivi

Kultuurmälestis nr 12043 Ohvrikivi

Rapla mk, Kohila v, Sutlema k, Vardi metskond 77, kü 31701:001:2471, metsaeraldis nr 16.

Ajavahemikus 2010-2012 on tehtud lageraie mälestisel ja selle piiranguvööndis 0,49 ha ulatuses.

Omanik: RMK

<https://register.muinas.ee/public.php?menuID=monument&action=view&id=12043>

RMK selgituse kohaselt on kivi asukoht kultuurimälestiste registris valesti märgitud ja tegelikult asub see 85 m lõunaedelas eraldisel, kus 2015. a tehti harvendusraie (õiged koordinaadid: 6559422.4,537630.2). Kuigi kivi kõrval oli ja on ohvrikivi silt, väitis RMK, et nad ei teadnud, et tegemist on pühapaigaga.



Sutlema ohvrikivi enne (2010) ja peale (2016) raiet kultuurimälestiste registri järgi. Maa-ameti ortofotod

Suure-Jaani khk Välgita k püha kivi

Arheoloogiamälestis nr 13319 Ohvrikivi

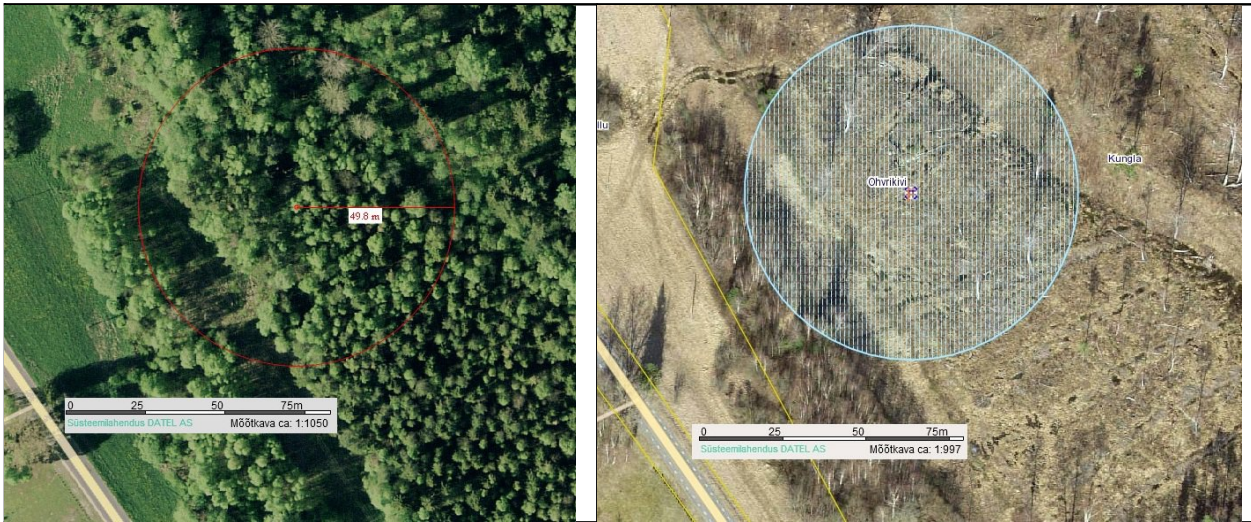
Viljandi mk, Viljandi v, Välgita k, Kungla kü nr 89801:001:0069, metsaeraldis nr 2, 4, 8.

Ajavahemikus 2014-2016 mälestisel ja selle piiranguvööndis lagedaks raiutud 0,6 ha.

Peale raiet oli Muinsuskaitseameti (inspektor Anne Kivi) hinnangul: „ohvrikivi ümbrus tundmatuseni muutunud, mets on maha raiutud. Maantee ääres olev metsriba on jäetud kasvama. Kivi juures kasvama jäetud üksikud puud on tuules murdunud koos suure juurepalliga ning ühe puu tüvi on langenud ohvrikivile.“ Mälestise seisundit peeti rahuldavaks.

Omanik: AS A&P Mets (10321314)

<https://register.muinas.ee/public.php?menuID=monument&action=view&id=13319>



Välgita ohvrikivi enne (2014) ja peale (2017) raiet. Maa-ameti ortofotod



Välgita ohvrikivi enne (2012) ja peale (2016) raiet. Muinsuskaitseamet

Ridala khk Kaevere k püha kivi

Arheoloogiamälestis nr 10110 Ohvrikivi

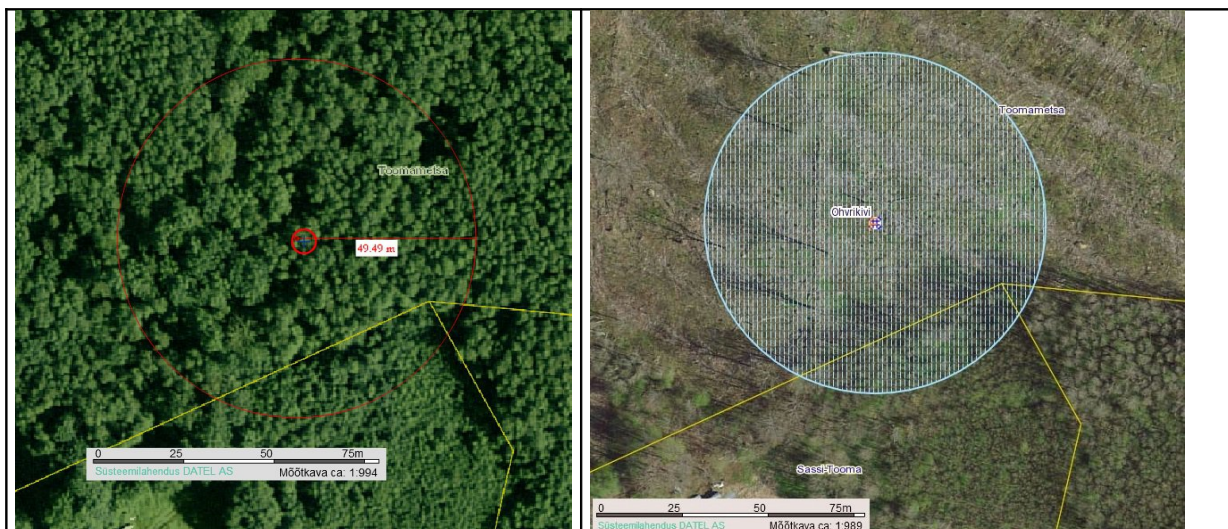
Lääne mk, Haapsalu linn, Kaevere k, Toomametsa, kü 67405:003:0275, eraldis 2.

Ajavahemikus 2014-2016 on tehtud mälestisel ja selle piiranguvööndis 0,6 ha ulatuses lageraie.

Muinsuskaitseameti (inspektor Kalli Pets) hinnangul oli mälestise seisund 2017. a peale raiet rahuldav.

Omanik: Ridala vald. Raie tegi: Tornator Eesti OÜ (10013860).

<https://register.muinas.ee/public.php?menuID=monument&action=view&id=10110>



Kaevere ohvrikivi enne (2014) ja peale (2017) raiet. Maa-ameti ortofotod



Kaevere ohvrikivi enne (2010) ja peale (2017) raiet. Muinsuskaitseamet

Laiuse khk Paduvere k püha kivi

Arheoloogiamälestis nr 9221 Ohvrikivi

Jõgeva mk, Jõgeva v , Paduvere k, Katre kü nr 24801:003:0129, metsaeraldis nr 10.

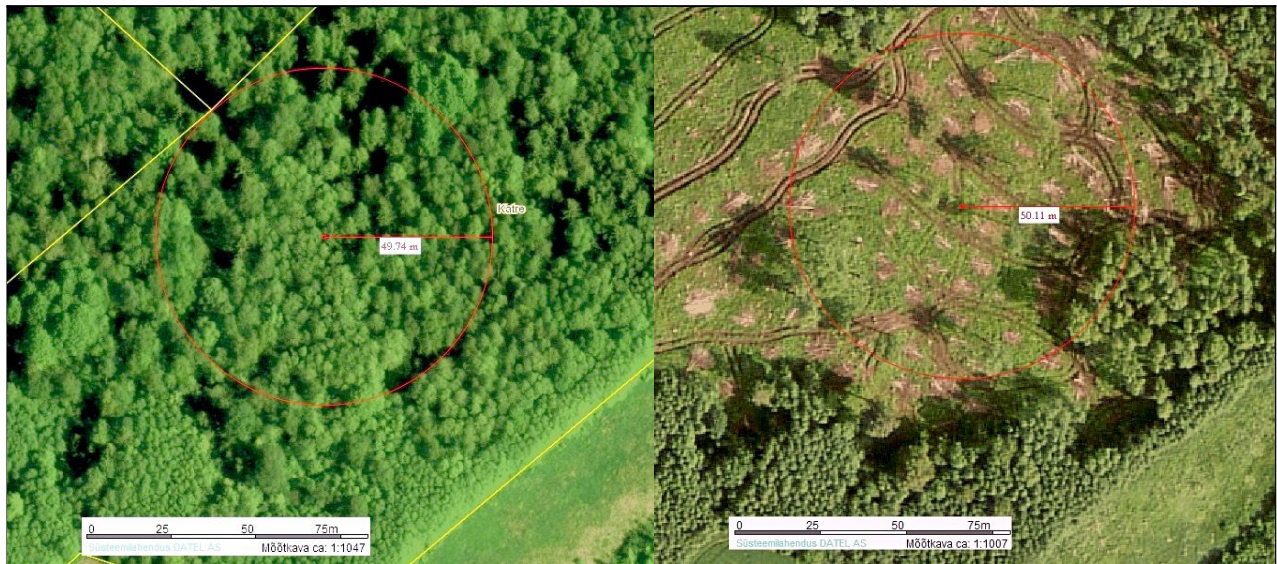
2013. a sügisel tegi metsafirma Muinsuskaitseameti loal mälestisel ja selle piiranguvööndis 0,8 ha ulatuses lageraide.

Kohalike elanike palved, jätta kivi ümber puud langetamata, jättis firma tähelepanuta.

Enne raiet teavitasid kohalikud elanikud kivi ähvardavast ohust ka TÜ looduslike pühapaikade keskust. Keskus omakorda teavitas koheselt Jõgeva mk muinsuskaitseinspektorit Sille Raidveri ja juhtis tähelepanu, et püha kivi ümbruses ei või raietöid teha.

Omanik: AS A&P Mets. Väidetavalt tegi raietööd Lemex Grupp

<https://register.muinas.ee/public.php?menuID=monument&action=view&id=9221>



Paduvere ohvikivi enne (2010) ja peale (2013) raiet. Maa-ameti ortofotod



Paduvere ohvikivi enne (2011) ja peale (2013) raiet. Reine Koppel, A. Kaasik

Järva-Madise khk Kaalepi k Miiinakivi

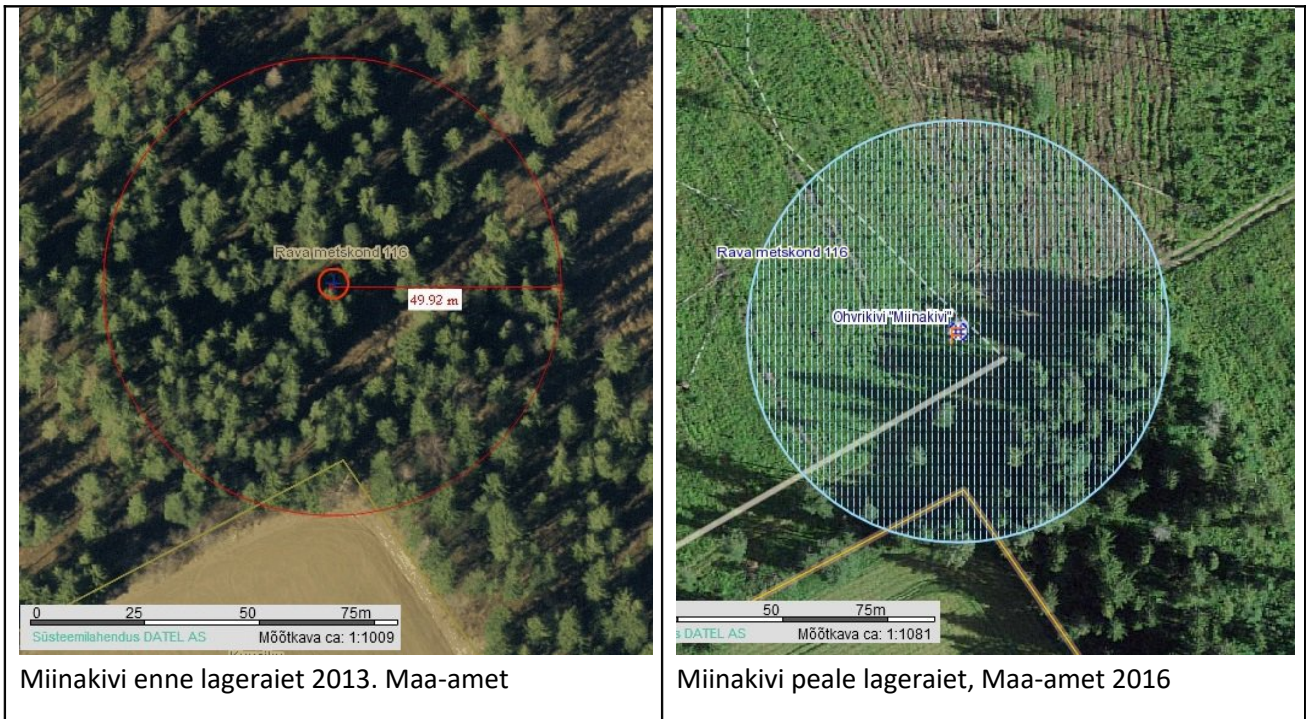
Arheoloogiamälestis nr 9506 Ohvikivi "Miiinakivi"

Järva mk, Järva v, Järva-Madise/ Kaalepi k, Rava metskond 116 kü nr 12902:002:0075, metsaeraldis nr -.

Metsakorraldaja on kivi kaitsevööndi 50 m ulatuses küll majandusmetsast välja arvanud, kuid sellegipoolest on tehtud seal 2013-2014. a 0,5 ha ulatuses lageraie.

Maaomanik: RMK

<https://register.muinas.ee/public.php?menuID=monument&action=view&id=9506>



Miinakivi enne lageraiet 2013. Maa-amet

Miinakivi peale lageraiet, Maa-amet 2016

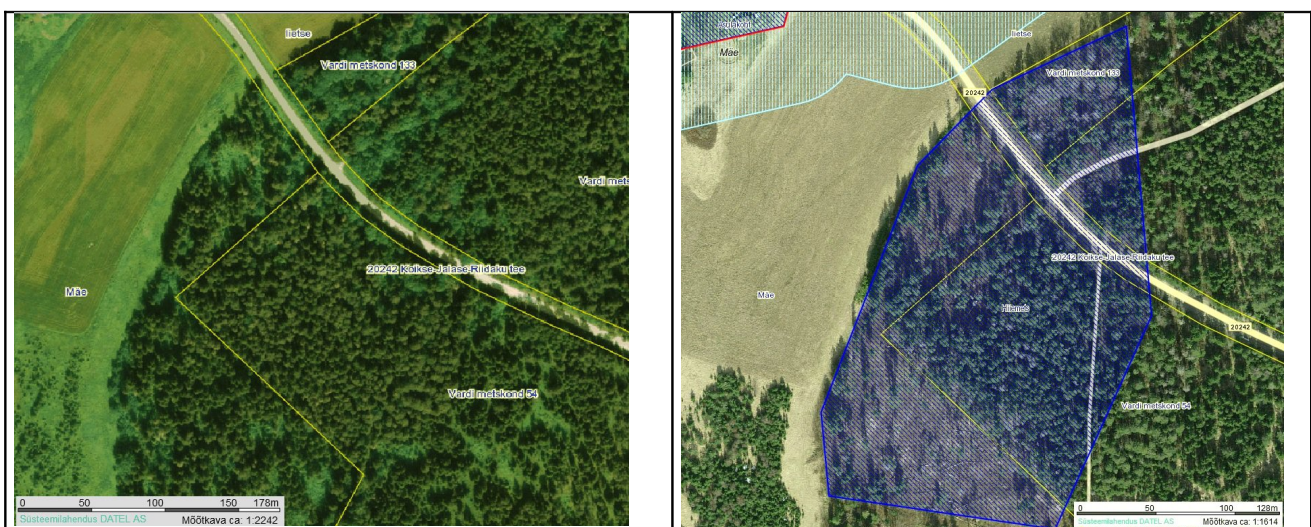
Rapla khk Jalase k Hiimägi

Arheoloogiamälestis nr 12127 Hiimets (Hiimägi)

Rapla mk, Rapla v, Jalase k, kü Vardi metskond 54 nr 65401:002:0013; Mäe kü nr 65401:002:0051, metsaeraldis nr 1, 2.

Ajavahemikus 2010-2014 on maaomanik teinud hiies osalt lage- ja osalt harvendusraide kokku 1,1 ha ulatuses. Raide tegemise ajal oli Hiimets kaardile märgitud punktobjektina, kuid seda ja ka raiutud ala hõlmas kaitstava asulakoha nr 12119 kaitsevöönd. Praegu on raiutud ala kaardil tähistatud kaitstava Hiimetsana. Omanik: eraisik

<https://register.muinas.ee/public.php?menuID=monument&action=view&id=12127>



Jalase Hiimägi enne (2010) ja peale (2016) raiet. Paremalt sinisega tähistatud kaitstav hiie ala. Maa-ameti ortofotod

Sangaste khk Kolli k Nuudaläte

Arheoloogiamälestis nr 13117 Ohvriallikas "Nuudaläte"

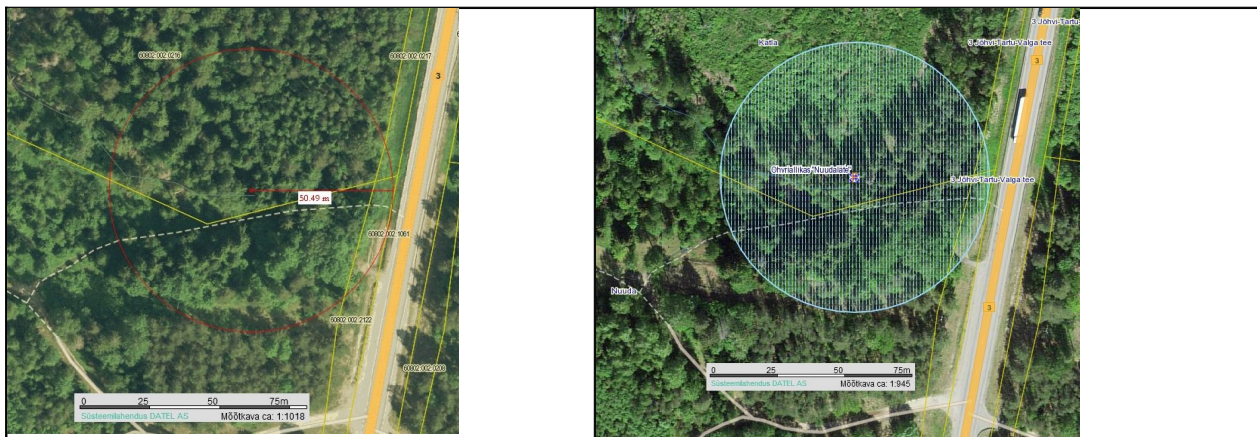
Valga mk, Otepää v, Kolli k, Katla kü nr 60802:002:0216, metsaeraldis nr 2

2013. a alguses tehti allika kaitsevööndis lageraie 0,2 ha ulatuses. Raie allikast 10-15 m kaugusel.

Muinsuskaitseameti (inspektor Ingmar Noorlaid) hinnangul oli peale raiet allika seisund rahuldav: „Ümbrus kenasti hooldatud ja muru niidetud. Heas korras ja nauditav mälestis.“

Omanik: MAPOMETS OÜ (10663598)

<https://register.muinas.ee/public.php?menuID=monument&action=view&id=13117>



Kolli Nuudaläte enne (2011) ja peale (2017) raiet. Maa-ameti ortofotod

Saarde khk Kalita k Emandimägi

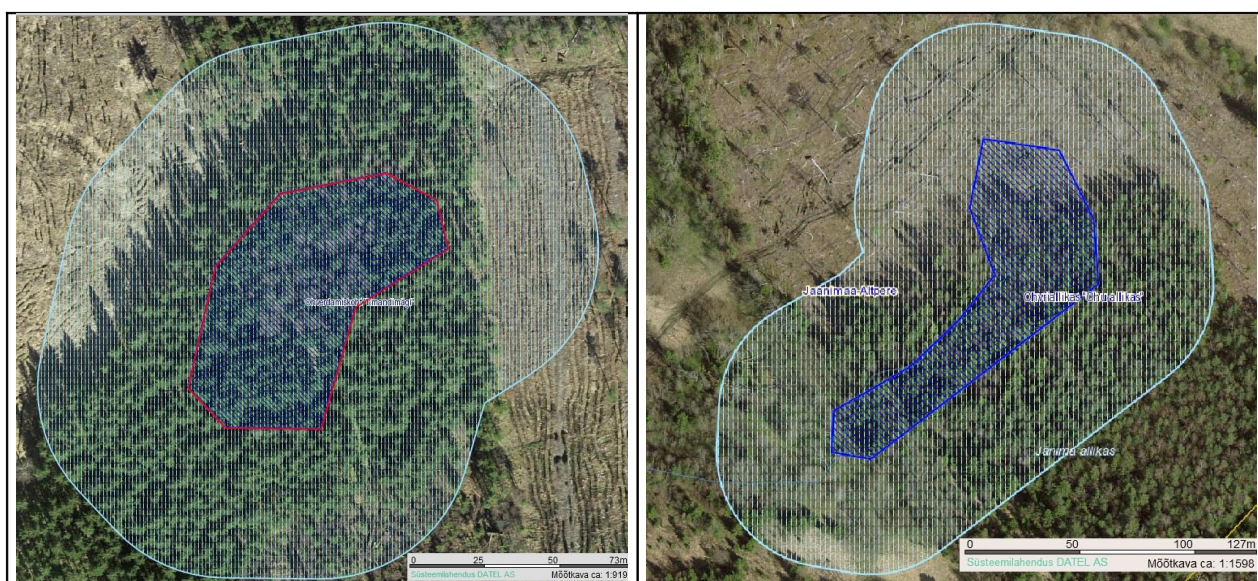
Arheoloogiamälestis nr 11819 Ohverdamiskoht "Emandimägi"

Pärnu mk, Saarde v, Kalita k, Laiksaare metskond 50 kü nr 71102:005:0144, metsaeraldis nr 5 ja 14.

Ajavahemikus 2005-2013 on raiutud mälestise kaitsevööndis lagedaks 0,68 ha metsa.

Omanik: RMK

<https://register.muinas.ee/public.php?menuID=monument&action=view&id=11819>



Vasakul: Kalita Emandimägi peale raiet 2017. Punasega tähistatud kaitstav mälestis, sinisega kaitsevöönd. Paremal: Audevälja Ohu allika peale raiet 2016. Tumesinisega tähistatud kaitstav mälestis, helesinisega kaitsevöönd. Maa-ameti ortofotod

Risti khk Audevälja k Ohu allikas

Arheoloogiamälestis nr 18616 Ohvriallikas "Ohu allikas"

Harju mk, Lääne-Harju v, Audevälja k, Jaanima-Altperre kü nr 56202:002:0044.

Ajavahemikus 2014-2016 raiuti lagedaks 1,1 ha kaitstavast mälestisest ja selle kaitsevööndist. Raie toimus ajal, kui allikas oli märgitud kaardile punktobjektina ja selle 50 m kaitsevöönd ei ulatunud raiealale.

Muinsuskaitseamet (inspektor Armin Rudi) hindas 2017. a peale mälestise piiride laiendamist ja seal tehtud raiet mälestise seisundi rahuldavaks.

Omanik: eramaa

<https://register.muinas.ee/public.php?menuID=monument&action=view&id=18616>

Võnnu khk Koke k Kiigeoru hiiesalu

Arheoloogiamälestis nr 12794 Ohverdamiskoht "Kiigeoru hiiesalu"; Kiigeoru Hiiesalu ja ohvriallikas KLO4001062; Kiigeoru hiiesalu - künnapuude kasvukoht KLO9300297

Tartu mk, Kastre v, Koke k, kü 18502:003:0338.

Hiiesalu ja ühtlasi kaitsealuste künnapuude kasvukoha naabruses asuv riigimets raiuti 2014. a lagedaks (Kastre metskonna maatükk M-26, kü nr 18502:003:0076, eraldis nr 2). Lageraie piir ulatub hiie ja kaitstavate künnapuude kasvukohani (3-30 m kaugusel). Seega raiuti ära tuuletõke ja seni metsas kasvanud puud jäeti osaliselt lagedale.

Naaberkinnistu omanik: RMK

<https://register.muinas.ee/public.php?menuID=monument&action=view&id=12794>

http://register.keskkonnainfo.ee/envreg/main?reg_kood=KLO4001062&mount=view



Koke Kiigeoru hiiesalu RMK raielangi ääres. Sinisega tähistatud kaitsealuse künnapuude kasvukoht. Maa-ameti ortofoto 2017

Kanepi khk Valgjärve hiis

Looduskaitsealused tammed (KLO4000831); Valgjärve mõisa metsapark (KLO1200102)

Põlva mk, Kanepi v, Valgjärve k, Valgjärve Pargi kü nr 85602:002:0068.

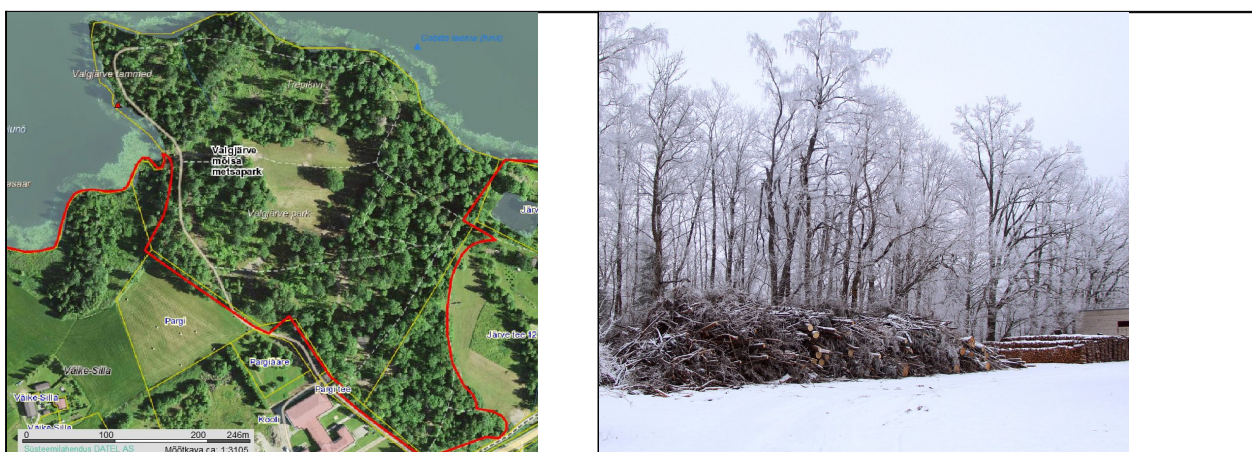
Valgjärve hiis korrastati sajandite eest mõisa metsapargiks – sinna tehti kõnniteid ja väiksemaid ehitisi. Keskkonnainvesteeringute Keskuse toetusel koostati 2012. a Valgjärve pargi hoolduskava ja asuti seda tavalise haljasalana korrastama. Metsapargi hooldustööd viidi läbi projekti „Valgjärve mõisa metsapargi sanitaarlõikus“ raames, mis sai rahastuse samuti KIKilt. Raiuti noori puid ja põõsaid ning üksikuid vanemaid puid. Varsti ehitati sinna ka discgolfi rada. Kui hõredaks jäänud hiies murdus 2016. a tormis hulk puid, majandati paika nagu tavalist raielanki. Hiies tükeldati ja veeti välja 500-600 tm puid.

Omanik: Valgjärve (Kanepi) vald

http://www.mab.ee/Valgjarve_moisa_metsapargi_hoolduskava_seletuskiri.pdf

<http://maaleht.delfi.ee/news/eestielu/arhiiv/valgjarve-park-sai-uu-ilme?id=65373496>

<http://dea.digar.ee/cgi-bin/dea?a=d&d=koit20160716.2.2>



Vasakul: Valgjärve hiis ja park 2017. Maa-amet. Paremal: Valgjärve hiis ja sealt raiutud puit. 2017

Muinsus- ja looduskaitsealuste pühapuude rüüstamise juhtum

2011. a tehti RMK tellimusel haljastustöid looduskaitse alla kuuluvates pühapaikades. Pühapuudelt saeti oksid ja nende ümbruses langetati noori puid, okstele seotud annid viidi ära. Tööde kavandamisel ja teostamisel ei võetud ühendust eestkostjatega ega Muinsuskaitseameti looduslike pühapaikade eksperdinõukoguga.

Rüüste ohvriks langesid: Tartu mk Võnnu v Terikeste k Mäesuutsu hiies (Mäesuutsu hiiepärn KLO4000851, MK 13046), Tartu mk Pala v Ranna k Tuhandaastane tamm (hiietamm, MK 9264, KLO4000852), Lääne-Viru mk Rägavere v Lavi k Püha määnd (KLO4000842), Ida-Viru mk Illuka v Illuka k Ristimäänd (KLO4000642), Lääne-Viru mk Tapa v Karkuse k Karkuse hiiejalakas (KLO4000365).

25 objekti maksumus kokku 10 235 EUR.

<https://www.rmke.ee/organisatsioon/el-fondid-1/looduse-mitmekesisuse-sailitamine>

<https://www.rmke.ee/organisatsioon/el-fondid-1/looduse-mitmekesisuse-sailitamine/kaitsealuste-polispuude-taastamistood>

<https://www.rmke.ee/organisatsioon/el-fondid-1/looduse-mitmekesisuse-sailitamine/kaitsealuste-polispuude-taastamistood/polispuude-nimekiri>



Lavi (Põlula) pühamänd peale RMK tellitud lõikust 10.2011. A. Kaasik

PÄRANDKULTUURI PAIGAD

Maa-ameti pärandkultuuri kaardikihile kantud ca 200 pühapaika pole riigi kaitse all. Säästva metsanduse sertifikaate (nt FSC) vabatahtlikult järgivad ettevõtted nagu RMK ei tohiks aga metsa majandada üheski pühapaigas sõltumata nende kaitstusest. Paraku raiutakse ka pärandkultuuri paikades.

Märjamaa khk Sõtke k hiis

Pärandkultuuri paik Hiiepaik nr 504:HII:005

Rapla mk, Märjamaa v, Sõtke k, Taaramäe, Metsanurga ning Märjamaa metskonna kinnistud.

Taaramäe maaüksusel asuv hiiepaik kanti pärandkultuuri inventuuris punktina kaardile 2006. a. Hiie ulatuseks määrati 50 m ja see ala jääb peamiselt Taaramäe maaüksusele. Hiiepaik on siiski märksa suurem ja ulatub ka naaberkiinnistutele.

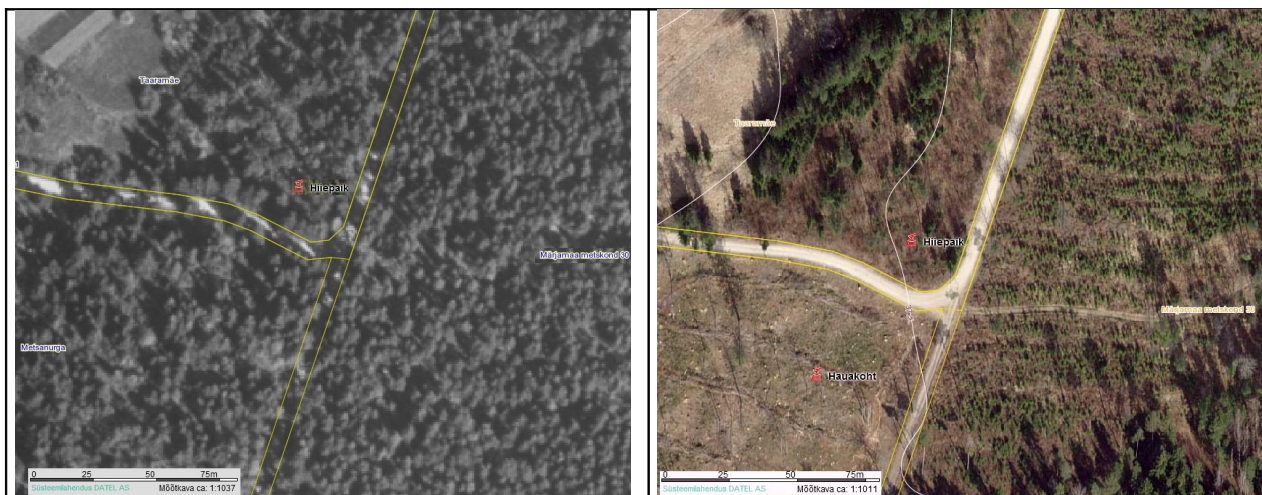
Aastatel 2002-2016 on hiiest lagedaks raiutud hinnanguliselt kuni 4 ha.

Taaramäe kü nr 50402:004:0097. Ajavahemikus 2005-2010 tehti hiies metsaeraldisel nr 3 lage- ja harvendusraiet 0,7 ha ulatuses. Omanik: eraomand.

Märjamaa metskond 30 kü nr 50402:004:0320, metsaeraldis nr 1 raiuti 2002-2004 lagedaks 3,2 ha hiiest. Omanik: RMK

Metsanurga kü nr 50402:004:0027. Ajavahemikus 2014-2016 raiuti hiies metsaeraldis nr 4 lagedaks 0,5 ha. Omanik: juriidiline isik.

http://loodus.keskkonnainfo.ee/eelis/default.aspx?comp=objresult=parandobj&obj_id=-1831206552



Sõtke hiis 1996 (vasakul) ja 2016 (paremal). Maa-ameti ortofotod

Põlva khk Kauksi k Ristimägi

Pärandkultuuri paik Ristimägi ja ohvrikivi nr 473:RIM:001

Põlva mk, Põlva v, Kauksi k, Silla kü nr 47302:001:0102, metsaeraldised 17, 18.

Ristimägi ja seal asuv ohvrikivi võeti pärandkultuuri paigana arvele 2010. a, mäe ulatuseks määrati 150 m ja lisaks kanti ta ka ligikaudse pindalalise objektina kaardile. Ajavahemikus 2015-2017 raiuti Ristimäel lagedaks 0,8 ha.

Omanik: eraisik

http://loodus.keskkonnainfo.ee/eelis/default.aspx?comp=objresult=parandobj&obj_id=930731953



Kauksi Ristimägi 2015 (vasakul) ja 2017 (paremal). Maa-ameti ortofotod

Pühalepa khk Tempa k Ohverdi mägi - Püha Peek

Pärandkultuuri paik Ohverdi mägi - Püha Peek nr 639:KUL:001

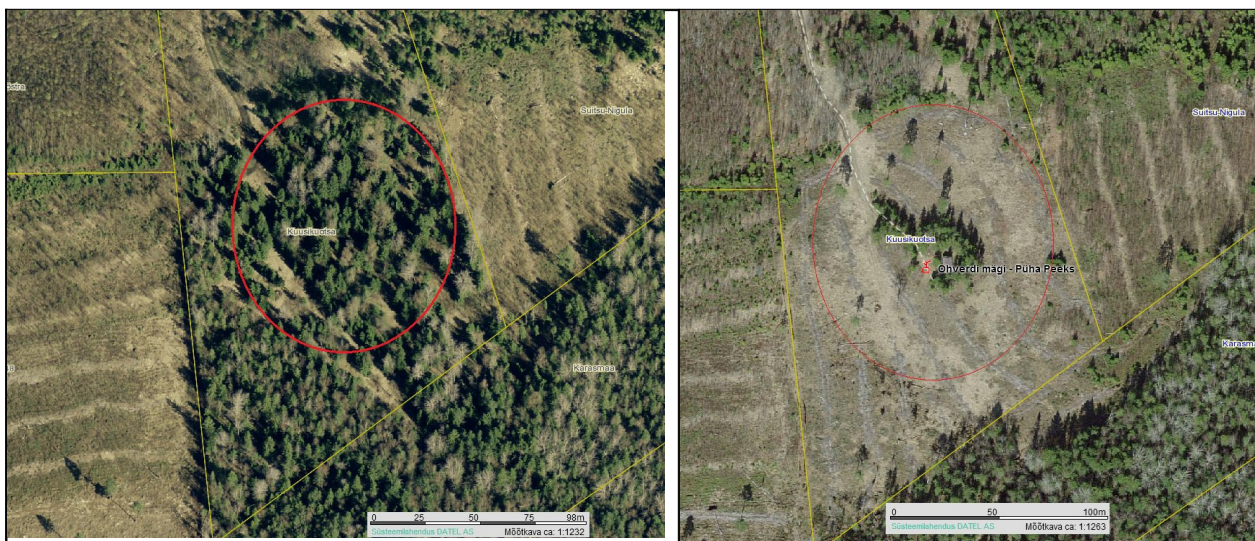
Hiiu mk, Hiiumaa v, Tempa k, Kuusikuotsa kü nr 63901:003:1090, metsaeraldised 5, 6 ja 7.

Ohverdi mägi võeti pärandkultuuri paigana punktobjektina arvele 2010. a ja selle ulatuseks määrati 30 m. Tegelikult hõlmab pühapaik 150 x 90 m ala.

Ajavahemikus 2012-2014 raiuti pühapaik 0,9 ha ulatuses lagedaks.

Omanik: eraisik

http://loodus.keskkonnainfo.ee/eelis/default.aspx?comp=objresult=parandobj&obj_id=356931944



Tempa Ohverdi mägi 2012 (vasakul) ja 2016 (paremal). Maa-ameti ortofotod

Väike-Maarja khk Aavere k Hiemägi

Pärandkultuuri paik Hiemägi 926:HII:002

Lääne-Viru mk, Väike-Maarja v, Aavere k, Murumäe kü nr 92601:001:0149.

2009. a võeti põlluga piiratud 1,5 ha suurune metsane hiiekoht pärandkultuuri paigana arvele ja selle ulatuseks määrati 150 m.

Ajavahemikus 2013-2016 raiuti hiis lagedaks.

Omanik: juriidiline isik.

http://loodus.keskkonnainfo.ee/eelis/default.aspx?comp=objresult=parandobj&obj_id=-677258157



Aavere hiis enne raiet 2012 (vasakul) ja peale lageraiet 2016 (paremal). Maa-ameti ortofotod

Nissi khk Pajaka k hiis

Pärandkultuuri paik Pajaka hiis nr 503:HII:001 (võetud arvele 01.2018)

Rapla mk, Märjamaa v, Pajaka k, Vardi metskond 11 kü nr 50401:001:0031.

Ajavahemikus 2013-2016 raiuti metsaeraldisel nr 14 lagedaks osa (1.7 ha) Pajaka hiiest. Raiutud ala polnud kaitse all ega pärandkultuuri kaardil, kuid piirnes Pajaka maastikukaitsealaga, mis varasemalt kandis Pajaka hiietammiku nime. Samuti oli raiutud ala naabrus põhikaardil tähistatud Hiie tammiku nime all. See teave oleks pidanud muutma tähelepanelikuks ning pühapaiga piiride osas oleks tulnud pöörduda TÜ looduslike pühapaikade keskuse või mõne muu pärandiorganisatsiooni poole.

Omanik: RMK

http://loodus.keskkonnainfo.ee/eelis/default.aspx?comp=objresult=parandobj&obj_id=5513792

Rannu khk Kulli k püha kivi

Arvatav ohvrikivi Pilsu metsas (pärandkultuuri objekt 666:KIV:001, inventeeritud 2010)

Tartu mk, Elva v, Kulli k, Elva metskond 25 kü nr 66601:008:0468, metsaeraldis nr 9.

Ajavahemikus 2015-2017 kivi ümbrus lagedaks raiutud.

Omanik: RMK

[http://loodus.keskkonnainfo.ee/eelis/default.aspx?state=6;-](http://loodus.keskkonnainfo.ee/eelis/default.aspx?state=6;-294849174;est;eelisand;;&comp=objresult=parandobj&obj_id=-168331924)

[294849174;est;eelisand;;&comp=objresult=parandobj&obj_id=-168331924](http://loodus.keskkonnainfo.ee/eelis/default.aspx?state=6;-294849174;est;eelisand;;&comp=objresult=parandobj&obj_id=-168331924)



Kulli k arvatav ohvrikivi enne (2015) ja pärast (2017) lageraiet. Maa-ameti ortofotod

RISTIPUUD

Kaardistamata ristipuid ja ristimetsi on viimase paarikümne aasta jooksul maha saetud Lootvinas, Vaste-Kuustes, Osulas ja kümnetes teistes kohtades. Punakülä ristimetsa saagis eraomanik 2014. a maha vaatamata kohaliku elaniku palvele:

„Urvastõ ja Kanepi kihlkunna piiri pääl Punakülän läts' talvõl sae ala viil üts ristimõts. «Vähämbält kuus-säidse ristipuud oll', mu vanaesä ja vanaimä risti olli kah sääl,» selet' Punakülä miis Ermeli Vaido. Tä pruuvsõ erämõtsa umanikku är kõnõlda ristipuid kasuma jätmä, a umanik es olõ nõun. Ka tuu ristimõtsakõnõ olõ-s maa-ammõdi kaardi pääle märgitü.“

Uma Leht, 12.08.2014: <http://vana.umaleht.ee/index.php?leht=7195&keel=265>

2005. a pakkus avalikkuses palju kõneainet Põlva lähedal asuva Rosma ristimetsa rüüstamine.

Põlva khk Rosma k ristimets

Rosma ristimets (ristipuude kaardil nr 66)

Põlva mk, Põlva v, Rosma k, Ilumetsa metsekond 21 kü 61903:001:0175.

RMK tunnistas, et raius 2005. a maha 20 ristimändi ja lisaks teadmata arvu ristikuuskesid. Tegemist on ühe esinduslikuma ristimetsaga, raiutavad ristipuud olid selgelt nähtavad. RMK vabandas raiet Maanteeameti tellimusega. Ükski asjaosaline asutus ei võtnud juhtunu eest vastutust, kuigi hiljem selgus, et tee-ehituse projekti oleks saanud ringi teha ja kuni paarisaja-aastased ristipuud oleks võinud jääda kasvama.

<https://www.postimees.ee/1476015/polva-valla-ristipuud-langesid-teelaienduse-ohvriks>

<http://www.lounaleht.ee/index.php?page=1&id=824>

<https://www.rmke.ee/organisatsioon/pressiruum/uudiste-arhiiv/uudiste-arhiiv-2005/17052005-mis-juhtus-polvas-ristipuudega>

<https://www.ohtuleht.ee/174283/tee-ehitajate-ruusteretk-ristimetsas>

<http://www.kesknadal.ee/g2/uudised?id=5491>

http://vana.eestiloodus.ee/eesti_mets/artikkel419_408.html

Omanik: RMK



Rosma ristimetsa hävitatud serv 2005. a suvel. A. Kaasik

Kui enne Rosma juhtumit raiuti ristipuid segamatult, siis hiljem asuti neid tasapisi kaardistama ja ristipuude tähtsust hakati selgitama ka ametiasutustele. 2006. a valmis Eesti Rohelisel Liikumisel esialgne ristipuude kaart. Alates 2012. a on ristipuid kaardistanud ning avalikustanud TÜ looduslike pühapaikade keskus ning Hiite Maja SA: <http://andmekogu.hiis.ee/>. 2016. a avas ristipuude täiustatud kaardirakenduse Maa-amet: <http://geoportaal.maaamet.ee/est/Kaardiserver/Ristipuude-kaardirakendus-p538.html>

Paraku satuvad sae alla ka avalikes andmebaasides olevad ristipuud. Mõned näited.

Tartumaa Võnnu khk Kosova k ristikuusk

Soevariku ristikuusk 2 (ristipuude kaardil 137)

Põlva maakonna Ahja v, Kosova k, Kiidjärve metskond 13 kü nr 11701:004:0350, metsaeraldis 14.

05.2017 raiuti ristipuu ümbrus lagedaks ja langetati ka ristipuu. RMK tunnistas 03.2018, et raius ristikuuse maha.

Omanik: RMK

Võnnu khk Kosova k Soevariku ristimänd

Soevariku ristimänd (ristipuude kaardil 135)

Ahja v, Kosova k, 11701:004:0350, Kiidjärve metskond 13 kü nr 11701:004:0350, metsaeraldis nr 9.

05.2017 raiuti ristipuu ümbrus lagedaks ja langetati ka ristipuu. RMK tunnistas 03.2018, et raius ristimänni maha.

Omanik: RMK

Urvaste khk Rauskapalu k ristimets (21 puud)

Rauskapalo ristimets (21 ristimärkidega puud) (ERL-i ristipuude kaart, avalik 2006-2015:

<http://www.roheline.ee/ristipuud/>).

Võru mk, Antsla v, Ruhingu k, kü Sõmerpalu metskond 17 nr 84301:004:0670, metsaeraldis nr 1.

07.2014 raius RMK ristimetsa maha, kuid väitis, et polnud ristipuudest teadlik.

Marju Kõivupuu kommentaar: "RMK kordasaadetut ei saa kuidagi heaks kiita. On ju olemas Võrumaal Pähnil ristipuude tuba, looduslike pühapaikade keskus, ristipuude andmebaas, kust saab järele vaadata, kas metsatukal on majandusliku väärtuse kõrval ka kultuurilist väärtust. Inimesed, kes metsas töid tegid, pidid ju puudel riste märkama. Sellest oleks tulnud kohe teada anda. Rauskapalu on ka andmebaasides olemas": <https://www.ohuleht.ee/590523/folklorist-uskumatu-kultuuritus>

Omanik: RMK

Rõuge khk Rõuge-Matsi k 4 ristipuud

Rõuge-Matsi 4 ristipuud (ERL-i ristipuude kaart, avalik 2006-2015: <http://www.roheline.ee/ristipuud/>)

Võru mk, Rõuge v, Rõuge-Matsi k, kü Rõuge metskond 17 nr 69701:002:0086, eraldis nr 9.

Ajavahemikus 2011-2015 saeti maha ristipuude ümber olnud väike metsatukk. Hävis kaks ristipuud. 1 puu on püsti, 1 murdunud. RMK selgitas 03.2018, et püüdis puud kasvama jätta, kuid leidis vaid kaks puud, millest üks hiljem lagedal murdus.

Omanik: RMK

Põlva khk Mammaste k Kanariku ristimets

Kanariku ristimets, (ERL-i ristipuude kaart, avalik 2006-2015: <http://www.roheline.ee/ristipuud/>); (ristipuude kaart nr 146).

Põlva mk, Põlva v, Mammaste k, kü Kiidjärve metskond 89 nr 61901:001:1086, metsaeraldis 1.

Ajavahemikus 2012-2013 raiuti ristimetsas maha paarkümmend ristipuud – kuused ja männid. Päästa õnnestus mõned ristipuud, kuna raietööd avastanud kohalik elanik palus ristipuud alles jätta ja selgitas nende tähtsust RMK ülemustele. 03.2018 selgitas RMK, et pärandkultuuri kaardil polnud raie ajal kõik ristipuud näha.

Omanik: RMK

Põlva khk Mammaste k Puntaro ristimänd

Puntaro ristimänd (ristipuude kaardil 147)

Põlva mk, Põlva v, Mammaste k, Otsi kü nr 61901:001:0762, metsaeraldis 14.

Ajavahemikus 2015-2017 tehti ristipuu ümbruses lageraie ja ristipuu saeti maha.

Omanik: eraisik

Põlva khk Partsi k 3 ristipuud

Partsi ristipuud (3) (pühapaikade andmekogus alates 2012: <http://andmekogu.hiis.ee/kohad/V%C3%B5rumaa-2733/P%C3%B5lva-2738/Partsi%20ristipuud-358>

ristipuude kaardil alates 2015 (nr 173).

Põlva mk, Põlva v, Partsi k, Höde kü nr 61903:003:0637, metsaeraldis nr 5.

2016. a kevadel tehti ristipuude asukohas lageraie ja kolmest ristipuust 2 raiuti maha.

Omanik: eraisik.



Partsi kolmest ristipuust jäi kasvama üks. 05.2015, Ülle Harjo, Uma Leht

Põlva khk Lutsu k Valgõpalo ristimets

Valgõpalo ristimets, 32 ristipuud (pühapaikade andmekogus alates 2012:

<http://andmekogu.hiis.ee/kohad/V%C3%B5rumaa-2733/P%C3%B5lva-2738/Lutsu%20ristipuud-324>;

ristipuude kaardil alates 2015 (nr 175).

Põlva mk, Põlva v, Lutsu k, Sooküla kü nr 61903:003:0362, metsaeraldis nr 3.

2016. a kevadel raius OÜ Valga Puu ristimetsa maha. 32 ristipuust jäeti kasvama üks.

Omanik: eraisik; raiuja: OÜ Valga Puu

<http://maaleht.delfi.ee/news/eestielu/arhiiv/polva-lahedal-havitati-kaks-ristimetsa?id=74504735>

<http://vana.umaleht.ee/index.php?leht=8664&keel=310>



Lutsu Valgõpalo ristimest 2015. a. Epp Metsaluik, Hiite Maja SA



Lutsu Valgõpalo ristimetsa lageraie 05.2016. Ülle Harjo, Uma Leht



OÜ Valga Puu jättis Lutsu Valgõpalo 32 ristipuust kasvama ühe. 05.2016, Ülle Harjo, Uma Leht

LAGEDALE RAIUTUD RISTIPUUD MURDUVAD

Viimastel aastatel on mitmeid ristipuid raiumisest säästetud, kuid lagedale raiesmikule jäetuna suurem osa neist tuule tõttu ilmselt peagi murdub. Eesti Maaülikoolis tehtud uuringu kohaselt sureb 15 a jooksul peale lageraiet keskmiselt 50% üksikult kasvama jäetud okaspuudest.⁶ Seega võrdub ristipuude lagedaleraiumine suure tõenäosusega nende hävitamisega. Allpool mõned näited.

Urvaste khk Kärgula k Paalimõtsa 2 ristimändi

Paalimõtsa 2 ristimändi (ristipuude kaardil nr 84, 85)

Võru mk, Võru v, Kärgula k, Sõmerpalu metskond 48 kü nr 76701:001:0460, eraldised nr 6 ja 7. Aastatel 2010-2015 on ristipuude ümber tehtud lageraie ja puud on murdumisohus.

Omanik: RMK

Ülesvõte. Paalimõtsa ristimänd enne lageraiet. Maa-ameti ristipuude kaardirakendus



⁶ Vt nt Raul Rosenvald 2017. „Metsade majandamine, süsiniku sidumine ja looduskaitse“. Ettekanne Eesti Maaülikoolis 6. oktoober 2017, Teaduskonverents „Eesti metsade süsiniku dünaamika ja jätkusuutlik majandamine“



Kärjala Paalimõtsa ristimännid peale lageraie. Maa-ameti ristipuude kaardirakendus, 2017

Kanepi khk Erastvere k Lajavangu ristimänd 2

Lajavangu ristimänd 2 (ristipuude kaardil nr 119)

Põlva mk, Kanepi v, Erastvere k, Erastvere metskond 52 kü nr 28501:003:0921, metsaeraldis nr 16. 2016. a tehti ristimänni ümbruses lageraie ja ta on murdumisohus.

Omanik: RMK

Kanepi khk Koigera k Paali ristipuud

Paali ristipuud (ristipuude kaardil nr 92).

Põlva mk, Kanepi v, Koigera k, Paali kü nr 28502:005:0231, metsaeraldis 4.

Ajavahemikus 2014-2015 raiuti kaks ristipuud lagedale.

Omanik: eraisik

SUUR OSA RISTIPUUDEST ON KAARDISTAMATA

Suur osa, võimalik, et enam kui pool säilinud ristipuudest on seni kaardistamata. Sarnaselt teiste kaardistamata pühapaikadega satub seetõttu raie ohvriks ka ristipuid. Allolev näide tõestab, et hea tahte korral saab hoolimata töökäsu ja planeeringust pühapaiga päästa ka raietööline.

Kambja khk Vooreküla Liiva ristipuud

Põlva mk, Põlva v, Vooreküla, Kiidjärve metskond 45 kü nr 87201:002:0498, metsaeraldis nr 3.

2017 a suvel andis RMK loa Põlva Reola tee laiendamisel ette jäävate puude, sh 4 kaardistamata ristipuu langetamiseks. Ristipuud avastas tähelepanelik metsatöölaine Erki Piir, kes jättis puud esialgu kasvama ja teavitas leiust koheselt oma ülemusi ja Hiite Maja sihtasutust. Hiite Maja võttis samas ühendust tööde teostaja TREV2 ja Maanteeameti vastutava projektijuhiga. Projekti ja raiekäsku täpsustati ning ristipuud jäid kasvama.

Töö käigus leiti lähikonnas veel 2 ristipuud, mis asuvad kü 87201:002:0501, Kiidjärve metskond 48, eraldis 12.

AMETLIKUD LEEVENDUSED – RÜÜSTAMINE LUBATUD

Muinsuskaitseamet ja paraku vahel ka Keskkonnaamet lubavad pühapaikades metsa raiuda, loomi karjatada, künda, mürgitada, väetada, niita, kraave kaevata, pinnast ja kive teisaldada, ehitada ja prügi ladustada. Pühapaikadele puudub sageli juurdepääs, nende looduskeskkond on tugevalt kahjustatud, vaimse pärandi traditsioonide järgimine on häiritud või takistatud, kuid ameti hinnangul on mälestise seisund ikka rahuldav või hea. Mõned näited.

Anna khk Ojaküla püha kivi

Arheoloogiamälestis nr 9720 Ohvrikivi

Järva mk, Paide linn, Ojaküla, Koguduse kü nr 56501:003:0155.

Kivi ümbrus on haritud põlluks. Kivi ühele küljele on kuhjatud põllukive ja teisel pool ulatub künnimaa kivist kohati vaid 0,5 m kaugusele. Juurdepääsuteed pole. Seega on tingimused kiviga seotud vaimse pärandi järgimiseks halvad.

Muinsuskaitseameti hinnangul oli mälestise seisund 2014. a rahuldav.

Omanik: Eesti Evangeelse Luterliku Kiriku Anna Kogudus (80210869)

<https://register.muinas.ee/public.php?menuID=monument&action=view&id=9720>



Ojaküla ohvrikivi ümber on põllumaa. Vasakul Muinsuskaitseamet 2009, paremal Maa-ameti 2013.

Lääne-Nigula khk Pälli k Tohtriallikas

Arheoloogiamälestis nr 10169 Ohvriallikas

Lääne mk, Lääne-Nigula v, Pälli k, Priguldi kü nr 77601:001:0387

Allika ümbruses on tehtud nõukogude ajal maaparandus ning allika kohale on paigaldatud kogumiskaev. Allikas asub lagedal põllul, juurdepääsutee puudub. Tingimused kiviga seotud vaimse pärandi järgimiseks on halvad.

Muinsuskaitseameti (inspektor Kalli Pets) hinnangul oli mälestise seisund 2014. a hea ning lubatakse senist maakasutust.

Omanik: Eesti Vabariik

<https://register.muinas.ee/public.php?menuID=monument&action=view&id=10169>



Pälli Tohtriallikas ümber on põllumaa. Vasakul Muinsuskaitseamet 2009, paremal Maa-ameti 2016.

Mihkli khk Võitra k Hiiekivi

Arheoloogiamälestis nr 11790 Ohvrikivi "Hiiekivi"

Pärnu mk, Lääneranna v, Võitra k, Kubja kü nr 33404:004:0019.

Kivi asub lagedal põllul ning maad haritakse vahetult kivi kõrval. Juurdepääsutee puudub. Tingimused kiviga seotud vaimse pärandi järgimiseks on väga halvad.

Muinsuskaitseameti (inspektor Nele Rent) hinnangul oli mälestise seisund 2016. a hea.

Omanik: eraisik

<https://register.muinas.ee/public.php?menuID=monument&action=view&id=11790>



Võitra Hiiekivi ümber on lage põld. Vasakul: Muinsuskaitseamet 2016, paremal: Maa-ameti 2017.

Vändra khk Rõusa k Hiieküngas

Arheoloogiamälestis nr 11871

Ohverdamiskoht "Hiie küngas"

Pärnu mk, Põhja-Pärnumaa v, Rõusa k,
Hansu kü nr 93002:003:0068.

Hiis raiuti nõukogude ajal lagedaks, kivid veeti ära ning koht muudeti haritavaks maaks. Praegu on arheoloogiamälestisena kaitstava hiiena piiritletud 1160 m² suurune põllukivide lasu. Juurdepääsutee puudub. Tingimused hiiega seotud vaimse pärandi järgimiseks on väga halvad.

Muinsuskaitseameti (inspektor Nele Rent) hinnangul oli mälestise seisund 2008. a hea ja seal lubati jätkata senist maakasutust.

<https://register.muinas.ee/public.php?menuID=monument&action=view&id=11871>

1



Rõusa Hiieküngas lagedal põllul. Sinisega tähistatud kaitstav mälestis. Maa-amet 2017

Omanik: Osühing Metsagrupp (10044866)

Kose khk Oru k hiis

Arheoloogiamälestis nr 18024 Hiiekoht

Harju mk, Kose v, Oru k, Hansu kü nr 33701:001:0125.

Hiiena on piiritletud 0,2 ha suurune kivine ja maaharimiseks sobimatu osa Hiiemäe kõrgemas lõunaservas. Kuigi mälestise kaitsevöönd jääb hiie maa-alale, haritakse selgi maad.

Muinsuskaitseameti hinnangul (inspektor Ulla Kadakas) oli hiiekoha seisund 2009. a rahuldav.

<https://register.muinas.ee/public.php?menuID=monument&action=view&id=18024>



Vasakul: punasega on piiritletud kaitsealune Oru hiiekoht. Maa-ameti ortofoto 2016. Paremalt: Oru hiiekoht lagedal põllul, Muinsuskaitseamet 2009

Kambja khk Kullaga k püha kivi

Arheoloogiamälestis nr 12809 Kultusekivi

Tartu mk, Kambja v, Kullaga k, Marjamäe kü nr 28203:004:0038.

Kivi asub lagedal põllul ning maad haritakse vahetult kivi kõrval. Juurdepääsutee puudub. Tingimused pühapaigaga seotud vaimse pärandi järgimiseks on väga halvad.

Kuigi 2015. a ulatus põld otse kivini, leidis muinsuskaitseinspektor Ingmar Noorlaid, et mälestise seisund on hea.

Omanik: eraisikud

<https://register.muinas.ee/public.php?menuID=monument&action=view&id=12809>



Kullaga püha kivi, vasakul: Maa-ameti ortofoto 2017, paremal 2015, A. Kaasik

Äksi khk Vedu k Riibaku pärn ja kalme

Arheoloogiamälestis nr 13002 Ohvripärn; nr 13001 kalmistu

Tartu mk, Tartu v, Vedu k, Riibaku kü nr 79402:003:0411.

Muinsuskaitsealune püha pärn kasvab metsa servas kaitsealusel kalmel. Suurem osa kalmest kui mälestisest on haritud põlluks. Peale kündmist on maapinnal näha hauapanuseid ja luukilde.

Muinsuskaitseameti hinnangul oli mälestise seisund 2015. a hea ja seal lubati jätkata senist maakasutust. Muinsuskaitseinspektor Ingmar Noorlaidi sõnul: „Osa kalmistu alast metsa all, osa kasutusel põllumaana. Mingeid rikkumisi silma ei hakanud.“

Omanik: SampoCom OÜ (12512053)

<https://register.muinas.ee/public.php?menuID=monument&action=view&id=13002>



Vasakul: kaitsealune pärn ja kalme on tähistatud tumesinise ruuduga, kaitsevöönd helesinise sõõriga, Maa-amet 2017. Paremal: püha pärn ja põlluks haritud kalme (esiplaanil), Muinsuskaitseamet 2015.

Pilistvere khk Soomevere k Hiisaar

Arheoloogiamälestis nr 13237 Hiiekoht "Hiisaare"

Viljandi mk, Põhja-Sakala v, Soomevere k, Hiie laut kü nr 35701:001:1140.

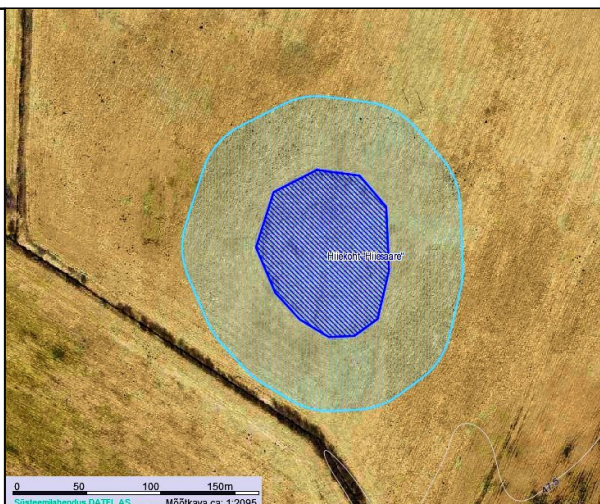
Kaitsealune hiiekoht Hiisaar eristub lagedast põllust vaid veidi kõrgema künkana. Hiies küntakse, väetatakse, mürgitatakse, külvatakse ja tehakse muid põlumajanduslikke töid. Juurdepääsutee puudub. Tingimused pühapaigaga seotud vaimse pärandi järgimiseks on väga halvad.

Muinsuskaitseameti (inspektor Anne Kivi) hinnangul oli 2016. a mälestise (hiie) seisund hea.

Omanik: osaühing Mangeni PM (10070192)

<https://register.muinas.ee/public.php?>

[menuID=monument&action=view&id=13237](https://register.muinas.ee/public.php?menuID=monument&action=view&id=13237)



Soomevere Hiisaar lagedal põllul. Tumesinisega tähistatud kaitstav mälestis, helesinisega mälestist ümbritsev kaitsevöönd. Maa-ameti ortofoto 2017

Kolga-Jaani khk Eesnurga k Silmaallikas

Arheoloogiamälestis nr 13218 Kultuseallikas "Silmaallikas"

Viljandi mk, Viljandi v, Eesnurga k, Raba kü nr 32801:004:0822.

Allikas ja selle ümbrus on haritud põlluks ja allika kõrvale on pandud drenaažikaev. Allika lohus koguneb aegajalt maapinnale vesi. Juurdepääsutee puudub. Tingimused pühapaigaga seotud vaimse pärandi järgimiseks on väga halvad.

Muinsuskaitseameti (inspektor Anne Kivi) hinnangul oli 2017. a mälestise olukord rahuldav.

Omanik: eraisik

<https://register.muinas.ee/public.php?menuID=monument&action=view&id=13218>



Silmaallikas – arheoloogiline pärand ja pühapaik olevat rahuldavas korras. Muinsuskaitseamet, 2011



Vasakul: Eesnurga Silmaallikas lagedal põllul. Mälestise tumesinine tähis on allikast veidi lõuna pool. Maa-amet 2017. Paremal: eesnurga Silmaallikas maaparanduse kogumiskaevus, Muinsuskaitseamet 2013

Mahu (Viru-Nigula) khk Kunda Hiimägi

Arheoloogiamälestis nr 10290 Ohverdamiskoht "Kunda Hiimägi"

Lääne-Viru mk, Viru-Nigula v, Kunda linn, Hiimäe, kü nr 34501:008:0034; Viru-Nigula v, Kunda k, Altmäe kü nr 90202:001:0070.

Enam kui 1 km pikkust Hiimäge on pika aja jooksul kahjustatud puude raiumise, maa harimise ja kruusa kaevandamisega. Mh on lõhutud osad kivilalmed. Hiimägi võeti nõukogude ajal muinsuskaitse alla. Viimastel aastakümnetel söödis olnud hiimäel on aegamisi taastumas looduslik taimekooslus ja ühtlasi ka pühapaik.

Hoolimata eestkostjate vastuväidetest kinnitas Muinsuskaitseamet 2005. a Hiimäe tuulepargi detailplaneeringu, mis nägi ette hiide 2 elektrituuliku, ehitusplatside, teede ja elektriliinide ehitamise. Arheoloogiamälestiste peainspektor Ants Krauti koostatud kirjas toodi esile, et kuna vahetult ehitiste ja rajatiste alla jäävas pinnases pole tuvastatud arheoloogilist kultuurikihti, pole põhjust tuulepargi ehitamist keelata. Lisaks nenditi, et tuulepargi ehitus parandab arheoloogiamälestisena kaitstava hiimäe seisukorda.

Tuulepark jäi ehitamata, kuna eestkostjad vaidlustasid planeeringu kohtus ning läbinud kolm kohtuastet saavutasid 2007. a võidu Riigikohtus.

Omanik: Viru-Nigula vald (Kunda linn); eraisik.

<https://register.muinas.ee/public.php?menuID=monument&action=view&id=10290>

<http://andmekogu.hiis.ee/kohad/Virumaa-2720/Viru-Nigula-2731/Kunda%20hiim%C3%A4gi-352>

<https://www.maavald.ee/hiis/hiied/kunda-hiemaegi>



Vasakul: Kunda Hiimägi asub Kunda linna ja küla piiril Kunda jõe ääres. Teisel pool jõge lääne pool asub Tsemenditehas, põhja pool tselluloositehas. Maa-ameti ortofoto 2017. Paremal: Hingedeaja püha Kunda Hiimäel. Taamal tselluloositehas. Heiki Maiberg 2009

Kirbla khk Lautna k lie (hiiekoht ja hiietamm)

Arheoloogiamälestis nr 9978 Ohverdamiskoht

Pärnu mk, Lääneranna v , Lautna k, Põlluääre kü nr 41103:001:0213.

Hiiepuu ja selle ümber asuv Hiiepõld võeti 1964. aastal ohverdamiskohana muinsuskaitse alla ja on seda siiani. Pühapaika uurinud arheoloog Mati Mandel kirjutas 1975. a mälestise passis, et vältida tuleks säilinud tamme rikkumist ning koha risustamist. Praegu on mälestisena piiritletud 540 m² suurune maalapp, mille servas külatee ääres seisab kuvanud hiietamm.

Hiiepaigas karjatatakse loomi ning hiie tamme juurde on paigaldatud loomade jootmisküna, mistõttu hiiepuu ümbrus on tallatud ja roojatud virtsaauguks. Kariloomad on pikka aega puud räsitud ja lõhkunud. Püha puu ja kultuurimälestise kaitsmiseks piisanuks aastakümnete jooksul vaid sellest, kui üks-kaks karjaia posti mõned meetrid edasi tõsta. 2010. A elus olnud hiie tamme on tänaseks kuivanud.

Muinsuskaitseameti (inspektor Kalli Pets) hinnangul oli mälestise seisund 2017. a rahuldav.

Kommenteerides mälestise olukorda, ei leidnud Muinsuskaitseameti looduslike pühapaikade koordinaator Maria Smirnova hiiepuu lõhkumises ja paiga reostamises midagi taunimisväärset (Eesti Loodus, 2016 nr 12 lk 33). Muinsuskaitseamet lubab hiiekohas jätkuvalt maad loomi karjatada.

Omanik: eraisikud

<https://register.muinas.ee/public.php?menuID=monument&action=view&id=9978>

A. Kaasik. Lautna hiis: esivanemate pärandist peame rohkem hoolima. Eesti Loodus, 2016 nr 12 lk 30-33.

http://www.eestiloodus.ee/arhiiv/Eesti_Loodus12_2016.pdf



Vasakul ja paremal all: Lautna hiie tamme 2016, A. Kaasik. Paremal ülal: punase joonega tähistatud kaitsealune hiiekoht, Maa-ameti ortofoto 2016

Võnnu khk Terikeste k Mäesuitsu hiis

Arheoloogiamälestised nr 13046 Ohvripärn, 13045 Kivikalme; hiiepärn on ka looduskaitse all (KLO4000851)

Tartu mk, Kastre v, Terikeste k, Mäe-Suitsu kü nr 91501:002:0222

Võnnu kihelkonna kõige tuntumast ja pärimusrikkamast hiiest on võetud kaitse alla vaid osake – vana hiiepärn ning kalme. Võnnu-Kastre kruusatee läheb üle Hiimäe ning selle servas paikneb põlluga piiratud hiiepuu ja matusekoht. Hiiepuu saab teehoolduse käigus pea igal aastal vigastada. Teehoolduse masinad on korduvalt lõhkunud ka puu kõrval asuvat pinnast ja võimalikku kultuurikihti. Maanteeameti ja RMK korraldusel on käidud saagimas hiiepuult oksa ja ühtlasi on viidud ära puule jäetud ande. Põllumaad on viimastel aastatel laiendatud hiiepuuni ning samuti kaitstava kalmeni. Muinsuskaitseamet pole võtnud puu ja selle all asuva pinnase lõhkumise lõpetamiseks midagi ette. Mälestise ja pühapaiga kaitseks võiks hõlpsalt seada mitmeid meetmeid: piirata hiies sõidukite kiirust, tähistada tee serv kahelt poolt vana hiiepuud ohutusviitadega, sulgeda puu kõrval üks sõidurada, lõpetada maa harimine hiiepuu kõrval ja kalmel.

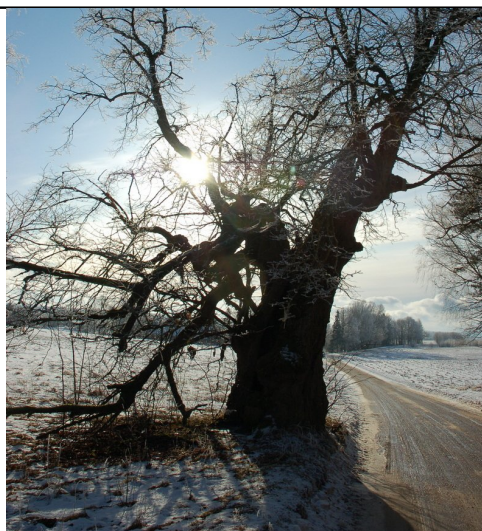
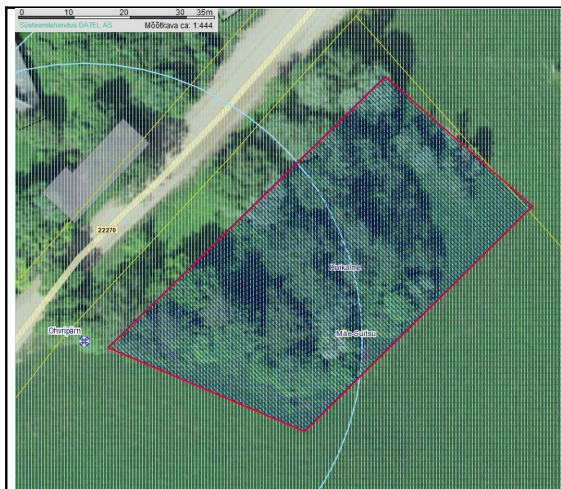
Muinsuskaitseameti (inspektor Karin Vimberg) hinnangul oli hiiepuu ja kalme seisund 2012. a rahuldav ja seal lubati jätkata senist maakasutust.

Omanik: Maanteeamet, eraisikud

<https://register.muinas.ee/public.php?menuID=monument&action=view&id=13046>

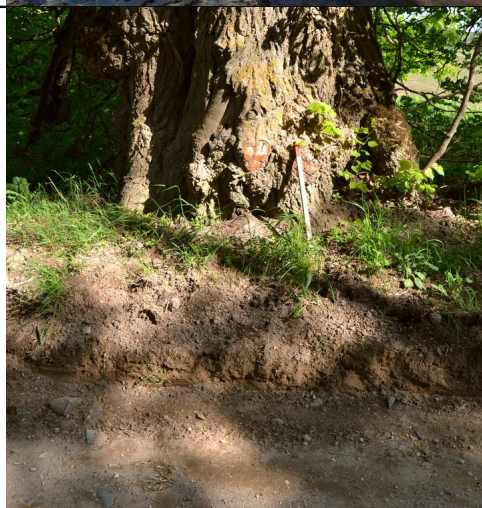
<https://register.muinas.ee/public.php?menuID=monument&action=view&id=13045>

<http://register.keskkonnainfo.ee/envreg/main#HTTPwPvfw4DT5EkY1UYipdOcqjYefjNbpf>



Vasakul ülal: Terikeste Mäesuitsu hiis, punase joonega on tähistatud kaitstav kalme, sellest vasakul all sinisega tähistatud hiiepärn. Sinine ringjoon tähistab hiiepuu kaitsevööndit. Maa-amet 2017.

Paremal ülal: hiiepärna kõrval on Võnnu-Kastre tee. A. Kaasik 2009. All paremal: teehövel on süvendanud vahetult pärna kõrval pinnast, vigastatud on puu tüve. A. Kaasik 2011



Simuna khk Tammiku Kerikuauk

Arheoloogiamälestis nr 10313 Ohverdamiskoht "Kerikuauk"

Lääne-Viru mk, Väike-Maarja v, Emumäe k, Pähklamäe kü nr 66001:005:0600.

Kuigi pühapaigas asub pikemat aega suurel hulgal olmeprügi, pole Muinsuskaitseamet astunud samme, et maaomanik prügi ära koristaks. Ameti (inspektor Anu Kivirüüt) hinnangul on mälestise seisund rahuldav.

Omanik: eraisik

<https://register.muinas.ee/public.php?menuID=monument&action=view&id=10313>



Vasakul: Kerikuauk, Maa-ameti ortofoto 2016

Paremal: Kerikuauk, Muinsuskaitseamet 2006

Kose khk Kurena k hiis

Arheoloogiamälestis nr 17984 Ohverdamiskoht (Kurena hiis); kaitstav looduse üksikobjekt Kurena künnapuud KLO4000624

Harju mk, Kose v, Kanavere k, Künnapuu kü nr 33701:004:0503.

Hiiekoht asub lagedal rohumaal, kus kasvab viis vana künnapuud. Hiit kasutatakse loomade karjatamiseks ning kariloomadel on vaba juurdepääs ka hiiepuudele. Erinevalt nõukogude ajast ei ole kaitstavad hiiepuud praegu tarandikega piiratud.

Salu võeti 1960. a Pärna hiie nime all looduskaitse alla ning kuni 1981. aastani oli arvel 7 puud. Muinsuskaitse alla võeti Kurena „Ohvrihiis“ 1981. ja uuesti 1998. a. 1996. a koostatud mälestise passi kohaselt võeti kaitse alla kuuest põlispuust koosnev puuderühm. Rühma kõige idapoolsem puu murdus ajavahemikus 2002-2007. Murdunud puu asukoht on hiljuti ilma ministri määruseta kaitstavast mälestisest välja piiritletud.

1974. a muudeti hiiesalu karjamaaks ning põlispuud piirati kaitstvate tarandikega. Ajavahemikus 2002-2009 hariti hiies põldu ning hiljem muudeti taas karjamaaks. Hiiepuud ei ole tarandikega piiratud ja kariloomadel on neile vaba juurdepääs.

Karjatamise ajal on hiiele juurdepääs raskendatud ning pühapaiga looduskeskkond on maaharimise ja karjatamise tõttu armetus seisundis. Tingimused vaimse kultuuripärandi järgimiseks on halvad.

Muinsuskaitseameti (inspektor Armin Rudi) hinnangul oli 2013. a arheoloogiamälestise seisund rahuldav.

Omanik: OÜ KUIVAJÕE FARMER (10303606)

<https://register.muinas.ee/public.php?menuID=monument&action=view&id=17984>

http://register.keskkonnainfo.ee/envreg/main?reg_kood=KLO4000624&mount=view



Kurena hiiepuud 1989, Muinsuskaitseamet



Kurena hiis. Nelinurk tähistab arheoloogiamälestist, ring murdunud hiiepuud. 2016



Kurena hiis. Maa-ameti ortofoto 2013



Kurena hiis. Maa-ameti ortofoto 2012



Kurena hiis. Maa-ameti ortofoto 2007



Kurena hiis. Maa-ameti ortofoto 2002



Kurena hiis. Maa-ameti ortofoto 1995

Mahu (Viru-Nigula) khk Võrkla k Salumägi

Arheoloogiamälestis nr 10927 Ohverdamiskoht (Võrkla Salumägi)

Lääne-Viru mk, Viru-Nigula v, Võrkla k, katastriüksused Elviira nr 90202:003:0050, Viiramasti nr 90202:003:0051; Saarepõllu nr 90202:003:0110.

Võrkla Salumägi on ilmselt Eesti esimene kirjasõnas mainitud ja maastikul kindlalt määratletav hiiepaik. 13. saj I poolel koostatud Taani hindamisraamatus mainitakse Võrkla küla juures püha salu.

Suuremast hiimäest kuulub kaitse alla 2 ha suurune lapike kõrgendiku tipus. Mälestis ja selle piiranguvöönd on valdavalt põllumaa. Salumäe tipus asub 1994. a ehitatud mobiilsidemast, selle teeninduskuur, pingutustrossid ja elektriliin. Mälestise kaitsevööndist väljaspool, Salumäe kirdenõlval, asub nõukogude ajal ehitatud siloauk.

Paremeal: Salumägi, Maa-ameti ortofoto 2017



Muinsuskaitseameti (inspektor Anu Kivirüüt) hinnangul on arheoloogiamälestise seisund rahuldav.

Omanikud: AS PÖLLUVARA (10768251); Osühing Rabaveere Farm (10926276)

<https://register.muinas.ee/public.php?menuID=monument&action=view&id=10927>



Võrkla Salumägi on haritud peamiselt põlluks ja selle tipus seisab mobiilimast. A. Kaasik 2006

Püha khk Kaali Pühajärv ja mägi

Arheoloogiamälestis nr 12602 Kindlustatud asula ja ohverdamiskoht; Kaali maastikukaitseala KLO1000477

Saare mk, Saaremaa v, Kaali k, Kaali maastikukaitseala 1 kü nr 59201:001:0718.

Ajavahemikus 2000-2017 on Kaali Pühajärve ümbrust järjekindlalt hõredamaks raiutud ja pügatud. Tehtud on ka püsivat kahju. 2015. a ehitati RMK tellimusel järve kaldale keskkonda risustavad ja tarbetud trepid, käsipuud ja piirded. Teaduste Akadeemia meteoriiitika komisjoni esimees, geoloogiadoktor Jüri Plado on nimetanud Kaali peakraatris ette võetud ehitustöid vandalismiks (Saarte Hääl 3.10.2105). Akadeemik Anto

Raukas, meteoriiitika komisjoni endine esimees, hindas tehtud töid „stalinlikuks ümberkujundamiseks rahvusvahelise tähtsusega looduskaitseobjektil” (Saarte Hääl 27.08.2015).

Muinsuskaitseameti (inspektor Rita Peirumaa) hinnangul oli 2017. a mälestise seisund hea.

Omanik: RMK

<https://register.muinas.ee/public.php?menuID=monument&action=view&id=12602>

http://register.keskkonnainfo.ee/envreg/main?reg_kood=KLO1000477&mount=view

<https://www.saartehaal.ee/2015/10/03/kaalis-vaieldi-treppide-ule/>

<https://www.saartehaal.ee/2015/08/27/geoloogid-peavad-kaali-jarve-toid-vandalismiks/>

<http://opleht.ee/2016/11/puha-jarve-rekonstrueerimine/>



*Ettevalmistused uue trepi ehituseks.
Muinsuskaitseamet 2015*

*2015. a ehitatud trepid ja käsipuud järve põhjakaldal.
Muinsuskaitseamet*



Mustjala khk Panga pank

Panga maastikukaitseala KLO1000007; Küdema lahe hoiuala KLO2000318

Saare mk, Saaremaa v, Panga küla, Panga loodumaja kü nr 48301:006:0480.

Eestkostjate vastuseisule vaatamata on kaitsealal asuvasse pühapaika rajatud 0,2 ha asfaltteed, 0,3 ha suurune asfaltkattega parkla, müügikioskid jm turismi ja inimkoormust suurendavad ning looduskeskkonda ja pühapaika reostavad ja kahjustavad objektid. Liigtallamise tõttu on pangapealselt kadunud mitmed kaitsealused liigid ja elustik ning pühapaik on oluliselt vaesestunud. Panga hiiemetsa on raiutud hõredamaks.

http://register.keskkonnainfo.ee/envreg/main?reg_kood=KLO1000007&mount=view

<https://www.maavald.ee/hiis/hiied/panga-panga-hiis>



Panga pank, Maa-ameti ortofoto 1995



Panga pank, Maa-ameti ortofoto 2017



Ehitustööd Pangal, A. Kaasik 2007



Ehitustööd Pangal, A. Kaasik 2007



Pargistatud mets Pangal, Marek Laimets 2016



Kõrbeks tallatud pangapealne, A. Kaasik 2008

Võnnu khk Mäletjärve k Annemägi

Arheoloogiamälestis nr 12874 Ohverdamiskoht "Annemägi", "Kulbimägi"

Tartu mk, Kastre v, Mäletjärve k, Annemäe kü nr 50101:005:0009.

2013. a koostatud pühapaiga inventuuri aruandes seisab: [15] Kõrvaline inimtegevus:

Pühapaika kasutatakse loomade karjatamiseks – põhiosa mäest on piiratud elektrikarjustega ning on täis lehmasõnnikut. Nii mäe kirde- kui edelaosas on puid raiutud. Nelja kase külge on kinnitatud pesunöör. Mäe põhjanõlva peal on viis silmapaistvamat lohku [---] Suurimat lohku kasutatakse prügiauguna (on täis pakendeid ja muud sodi). Mäe kirdenõlval kasesalus vedeleb maas pudeleid ja muud sodi [---] Mäe lääneküljel on kunagise sigade toidukoha-varjualuse varemed – eterniititükid, puidust lauad, postid ja vanametall. Kogu Annemäe ala niidetakse. Mäe edela-lääneserva mööda jookseb eemalt põllult karjustega piiratud vana tee.

<http://andmekogu.hiis.ee/kohad/Tartumaa-2690/V%C3%B5nnu-2706/M%C3%A4letj%C3%A4rve%20Annem%C3%A4gi-244>

Muinsuskaitseinspektor Karin Vimberg kirjutas karjatamise kohta 2012. a: „Iseenesest tagab see arheoloogiamälestise hoolduse, kuid ei ole looduslikule pühapaigale kõige paremaks kasutusviisiks.“ Mälestise seisukord hinnati rahuldavaks.

Omanik: eraisik

<https://register.muinas.ee/public.php?menuID=monument&action=view&id=12874>



Mäletjärve Annemägi 2009-2013

Jüri khk Assaku k Nõiakivi

Arheoloogiamälestis nr 18734 Kultusekivi "Nõiakivi" (Assaku Nõiakivi)

Harju mk, Rae v, Peetri alevik, 11330 Järveküla-Jüri tee kü nr 65301:001:0594.

Assaku Nõiakivi on Eesti ligi 2000 lohukivist üks väheseid, mida on peetud teadaolevalt pühaks. Lohukivide hulgas on ta aga nii Eestis kui meie naabermaades ainulaadne, kuivõrd on kõige suurema lohkude arvuga rändrahn. Kivi pinnal on loendatud 405 lohukest.

Nõiakivi asub otse Järveküla-Jüri tee ehk vana Tartu maantee ääres Tallinn-Tartu mnt lähedal.

Ajavahemikus 2010-2011 laiendati Muinsuskaitseameti kooskõlastusel teed kivi kõrval 4 – 7 m ja kivi kõrvale ehitati bussipeatus. Teetamm laienes kahest küljest otse kivini. Tingimused kiviga seotud vaimse pärandi järgimiseks on halvad.

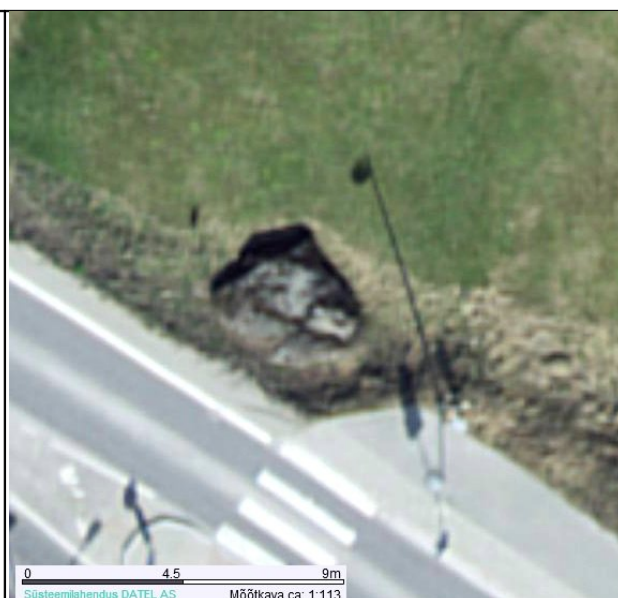
Muinsuskaitseameti (inspektor Armin Rudi) hinnangul oli 2015. a mälestise seisund rahuldav.

Omanik: Maanteeamet

<https://register.muinas.ee/public.php?menuID=monument&action=view&id=18734>



*Assaku Nõiakivi enne tee laiendamist
Maa-ameti ortofoto 2005*



*Assaku Nõiakivi peale tee laiendamist
Maa-ameti ortofoto 2017*



Nõiakivi teelaienduse järel, Heiki Maiberg, 2011



Nõiakivi teelaienduse järel, Heiki Maiberg, 2011

Põltsamaa khk Kalme hiiemägi

Arheoloogiamälestis nr 9343 Kalmistu ja ohverdamiskoht

Jõgeva mk, Põltsamaa v, Kalme k, Kalmemäe, 61601:002:0009

Rüüstamise ja lagastamise kirjeldus raiete peatükis.

Jüri khk Rae k Tohtrikivi

Arheoloogiamälestis nr 18851 Ohvrikivi "Tohtrikivi"

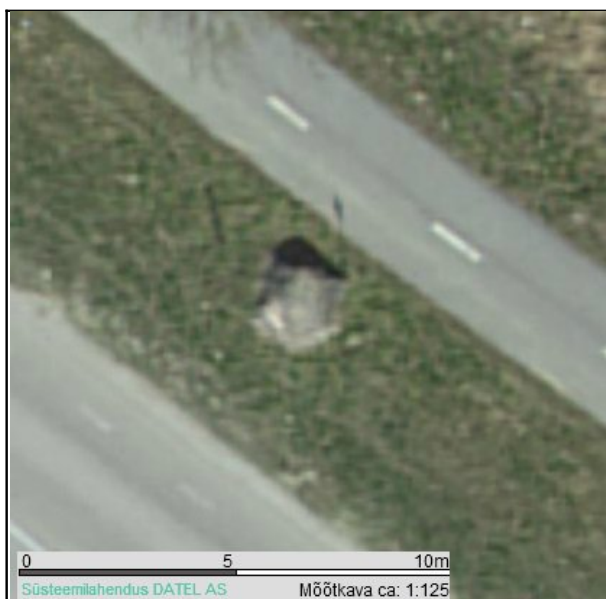
Harju mk, Rae v, Rae k, Põrguvälja tee L14 kü nr 65301:001:3664.

2007. a paiku lükati kivi oma algsest asukohast teetammis mõned m eemale ning lõhuti kivi ümbritsevat kultuurkihti. Ajavahemikus 2015-2016 ehitati kivi kõrvale kergliiklustee. Pole andmeid, et kivi liigutamiseks ja mullatööl oleks tehtud arheoloogilist järelevalvet. Liikluse, müra ja privaatsuse puudumise tõttu on tingimused pühapaigas vaimse pärandi järgimiseks halvad.

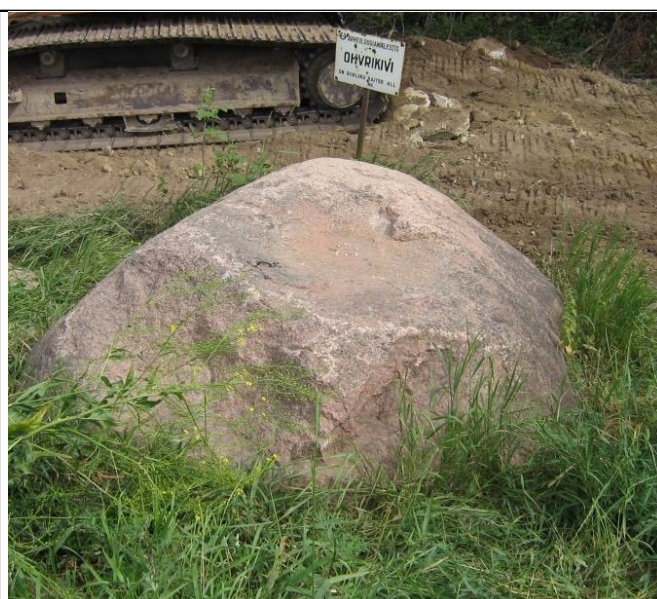
Muinsuskaitseameti (inspektor Armin Rudi) hinnangul oli mälestise seisukord 2016. a rahuldav.

Omanik: eraisik

<https://register.muinas.ee/public.php?menuID=monument&action=view&id=18851>



*Rae Tohtrikivi peale ehitustöid
Maa-ameti ortofoto 2017*



*Rae Tohtrikivi peale teiseldamist
Muinsuskaitseamet 2007*

Jüri khk Vaskjala k püha kivi

Arheoloogiamälestis nr 18903 Ohvrikivi

Harju mk, Rae v, Vaskjala k, Papisaares tee 10 kü nr 65301:007:0014.

Ajavahemikus 2002-2007 on ehitatud kivi juurde uued hooned. Pole andmeid, et kaevetööl oleks tehtud arheoloogilist järelevalvet.

<https://register.muinas.ee/public.php?menuID=monument&action=view&id=18903>

Põlva khk Taevaskoja pühapaik

Ahja jõe ürgoru maastikukaitseala (KLO1000452), pärandkultuuri paik Taevaskoda 619:HII:006

Põlva v , Taevaskoja k, Kiidjärve metskond 82 kü nr 61901:001:0124.

2011-2012 RMK tellimisel uuendati Taevaskojas vana ja ehitati uut turismitaristut (trepid, piirded, teed), mis olulisel määral muutis ja kahjustas keskkonda ja pühapaika. Treppide ja piirete postiaugud süvistati maapinda pinnasepuuriga ja seda tehti ka vahetult Emalätte koopa kõrval. Seejuures oli RMK Emalätte koopa varisemisohust teadlik, sest paigaldas pinnasepuuri kasutades otse koopa juurde varisemisohust teavitava märgi. Kõnniteede ehitamiseks veeti masinatega pühapaika 1900 tonni killustikku. Eestkostjaid tööde planeerimise ja teostamise juures sisuliselt ei kaasatud ega arvestatud.

Tööde käigus kahjustati I kategooria kaitsealuse taimede kasvukohta. „Korrastustööde eest otseselt vastutava RMK juhatuse esimees Aigar Kallas ja ehitusprojekti kooskõlastanud keskkonnaameti peadirektor Andres Onemar tunnistasid kui ühest suust, et juhtunu on neile valus õppetund, millest tuleb kindlasti omad järeldused teha, et edaspidi selliseid asju ära hoida.“ (EPL 30.11.12)

Kui peale ehitustöid varises 2013. a sisse Emalätte koobas, eitas RMK oma süüd, kuid sündmuskoha üle vaadanud geoloogiaprofessor Rein Einasto pidas varingu peamiseks põhjuseks just koopa kõrval tehtud ehitustöid. Samuti hindas ta treppide ja käsipuude sedavõrd ulatuslikku ehitamist looduskaitsealale ja pühapaika asjatuks ja kahetsusväärseks looduse rikkumiseks.

Taevaskoja ehitusprojekti maksumus oli 227 387 eurot.

RMK korraldab igal suvel Taevaskojas muruniidukiga niitmist, arvestamata, et see kahandab liigilist mitmekesisust, reostab heli ja õhusaastega keskkonda ning häirib pühapaiga rahu.

Omanik: RMK

Ehitajad sonkisid üles Taevaskoja kaitseala:

<http://epl.delfi.ee/news/eesti/taismahus-ehitajad-sonkisid-ules-taevaskoja-kaitseala?id=65339450>

<https://tartu.postimees.ee/1294430/loodusmalestis-havis-varingus-jaadavalt>

https://www.flaj.ut.ee/sites/default/files/fl/taevaskojastend_2016_valmis.pdf

http://loodus.keskkonnainfo.ee/eelis/default.aspx?comp=objresult=parandobj&obj_id=-1903031929

http://register.keskkonnainfo.ee/envreg/main?reg_kood=KLO1000452&mount=view







Väike-Maarja khk Ebavere hiimägi

Ebavere maastikukaitseala (KLO1000465)

Väike-Maarja v, Ebavere k, Porkuni metskond 40 kü nr 92701:001:0440; Männikmäe kü nr 92702:004:0380; Orumäe kü nr 92702:004:0840; Ebavere talu kü nr 92702:004:0184.

Ebavere hiimägi asub terves ulatuses Ebavere maastikukaitsealal ja suurem osa hiiest paikneb sihtkaitsevööndis.

Orumäe kü nr 92702:004:0840 (metsaregistris pole) on tehtud 2000-2005 lageraie 1,5 ha ulatuses. Männikmäe kü nr 92702:004:0380 on tehtud 2009-2012 lage- ja harvendusraiet 2,8 ha.

Ajavahemikus 1996-2017 on Keskkonnaameti heakskiidul hiimäele (sh sihtkaitsevööndisse) rajatud ca 3 km 4-10 m laiusi sporditeid ja 0,4 km valgustitega elektriliine. Sporditeede rajamisel on süvistatud buldooseriga pinnast, lükatud radade kõrvale mullavalle ja kive ning teed on kaetud hakkepuiduga. Professor Jaanus Paali koostatud Ebavere maastikukaitseala loodusväärtuste eksperthinnang nendib (2009, lk 3):

"Kogu kaitseala ulatuses on rajatud tihe suusaradade võrgustik. Radade laius on 4-10 m. Kohati on seejuures rada buldooseriga süvistatud maapinna sisse, kohati on raja kõrvale lükatud mullavalle. Mõne raja kõrvale on rajatud elektriliinid koos neid kandvate betoonpostidega. Lisaks suusaradadele kulgeb läbi metsa rohkesti 1-2 m laiusi jalgradu."

2011. a sügisel tasandati RMK tellimusel Ebavere maastikukaitseala sihtkaitsevööndis asuva Ebavere hiimäe tipu maapind buldooseriga ja langetati samas mõned puud. Eestkostjate ettepanekud teha vajalikud tööd ise ja käsitsi, jäeti tähelepanuta. Hiljem tunnistas RMK keskkonnale tehtud kahju ja vabandas eestkostjate ees.

<https://sites.google.com/site/ebavere/rmk-tegevus>

<https://www.maavald.ee/uudised-10224-2011/4333-161010224-2011-rmk-tunnistas-pyhapaigas-tehtud-vigu>

Omanik: RMK

Ebavere sporditeede kaart:

<https://www.puhkaestis.ee/et/ebavere-tervisespordikeskuse-jooksu-ja-suusarajad>



Ebavere hiiemägi, Maa-ameti ortofoto 1996



Ebavere hiiemägi, Maa-ameti ortofoto 2005



Ebavere hiiemägi, Maa-ameti ortofoto 2012



Ebavere hiiemägi, Maa-ameti ortofoto 2016



Lageraie hiie sihtkaitsevööndis, A. Kaasik 2003



Spordiraja süvendamine, A. Kaasik 2006



Hakkepuiduga täidetud sporditee, A. Kaasik 2006



Hiie laiutav teerist, A. Kaasik 2009

Jõelähtme khk Lubja k (Viimsi) Rauallikas

Allikast paarikümne m kaugusel asub looduskaitsealune Röövlikoobas (ka Tontaugu e. Kuradikoobas) (KLO4001081). Allikas asub koopa 50 m kaitsevööndis. Lisaks asub allikas Haabneeme-klindiastangu maastikukaitsealal (KLO5000010).

Harju mk, Viimsi v, Lubja k Tammikunõlva kü nr 89001:010:3711.

Ajavahemikus 2016-2017 on Rauaallika kohale ehitatud kohalik kanalisatsioon ja allikavesi on suunatud kanalisatsiooni-kaevu. Allika asemel on killustikuga täidetud plats, mille keskel asuvat kanalisatsioonikaevust kostuv vee sulinat.

Lisaks sellele, et Rauaallikas oli väärtuslik loodusobjekt ja looduslik pühapaik on ta ka ainulaadne ajaloomälestis. 18. sajandi lõpul tegutses allika juures Viimsi mõisa tervisvee suplusasutus.



Rauaallikas 16.02.2013. Puude taga paistab Kuradikoopa paljand. Heiki Kruusi

Allikas on arvel ürglooduse raamatus, kus on soovitus ta kaitse alla võtta:

[http://loodus.keskkonnainfo.ee/eelis/default.aspx?](http://loodus.keskkonnainfo.ee/eelis/default.aspx?state=3;334349141;est;eelisand;;&comp=objresult=yrg&obj_id=1772738135)

[state=3;334349141;est;eelisand;;&comp=objresult=yrg&obj_id=1772738135](http://loodus.keskkonnainfo.ee/eelis/default.aspx?state=3;334349141;est;eelisand;;&comp=objresult=yrg&obj_id=1772738135)

Allikas kustutati teadmata põhjusel Keskkonnaregistrist 30.12.2009 (VEE4111900). Sellest hoolimata oli allikas looduses hiljemgi olemas ja sellega arvestati kohalikes dokumentides.

2012. a valminud "Lubja küla arengukava 2012-2016" peatükis Küla looduslikud olud ja olulisemad loodusobjektid lk 5 seisab, et "Röövlikoobas ja Rauaallikas on riikliku kaitse all".

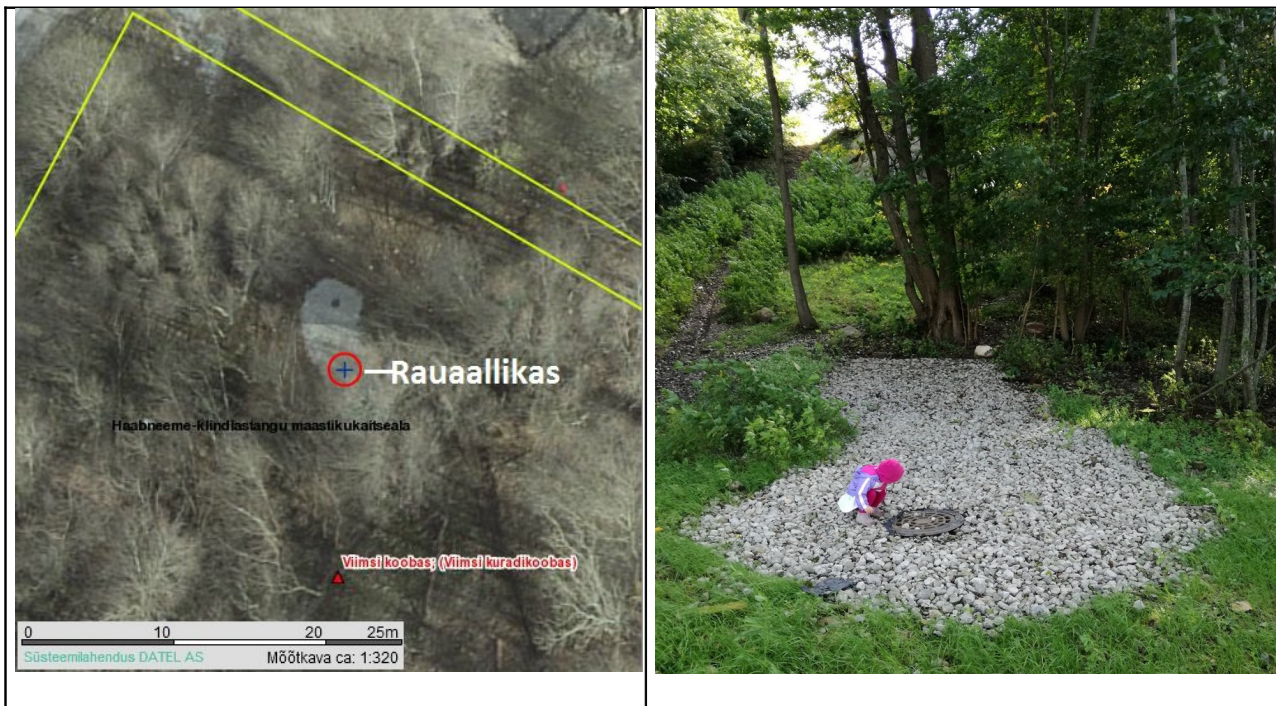
http://www.viimsivald.ee/public/Viimsi_Teataja_2016/Kulade_arengukavad/Lubja_kula_arengukava.pdf

2013 Viimsi valla tellimusel valminud ülevaates "Viimsi poolsaare loodusrajad" on Rauaallikas taas olemas ja selle kirjelduse leiab lk 11, 12.

http://www.viimsivald.ee/public/Viimsi_rajad210513.pdf

2013. a alguses pildistas voolavat allikat ja fikseeris selle täpse asukoha loodusfotograaf Heiki Kruusi.

Kuidas on võimalik, et ajalooliselt ja ka praegu küla ja valla dokumentides tuntud, ürglooduse raamatus arvele võetud, maastikukaitsealal ja Röövlikoopa kaitsevööndis asuv tegutsev allikas hävitati? Vastamist ootab seegi, kes kooskõlastas hävitustöö, kes selle tellis, kes teoks tegi ja kes selle eest maksis? Allikas aga ootab taastamist.



Vasakul: Rauaallikas peale rüüstamist 2017. a kevadel. Kaardi alus: Maa-ameti ortofoto 2017 ja looduskaitse kaardikiht 2018. Paremalt: Rauaallika kohale rajatud kruusaplats. Esiplaanil laps uudistamas kanalisatsioonikaevust kostvat allikavulinat. Kruusaplatsi taga näha samad, puud, mis Heiki Kruusi 2013. a ülesvõttel. A. Kaasik, 09.2017

RÜÜSTAMINE JÄTKUB

Paljud rikkumised on tuvastatud peamiselt Maa-ameti ortofotode põhjal, millest kõige uuemad pärinevad 2016. ja 2017. aastast. Kuivõrd viimase aasta jooksul on raietegevus oluliselt hoogustunud, on ilmselt kasvanud ka rüüstatud pühapaikade hulk. Allpool kaks värsket juhuslikult avastatud juhtumit.

Keila khk Vanamõisa k Sõeru allikas

Arheoloogiamälestis nr 18979 Ohvriallikas "Sõeru allikas"

Harju mk, Saue v, Vanamõisa k, Kubjamõisa kü nr 72701:002:1037; Hallika-Metsa kü nr 72701:002:0044.

Mälestisel ja kaitsevööndis tehtud 01.03.2003 leevendus: senist maakasutust võib jätkata. Kuna tegemist on maatulundusmaaga, võib seal jätkata põllu- ja metsatöödega. Kultuurimälestiste kaardil ei ole märgitud seadusega ette nähtud 50 m kaitsevööndit. Kultuurimälestiste registris mälestise lehel on kirjas kaitsevööndi ulatus: „Allika lohk ja 10 m selle ümber“, kuid selliselt vähendatud kaitsevööndil ei ole ministri kinnitust.

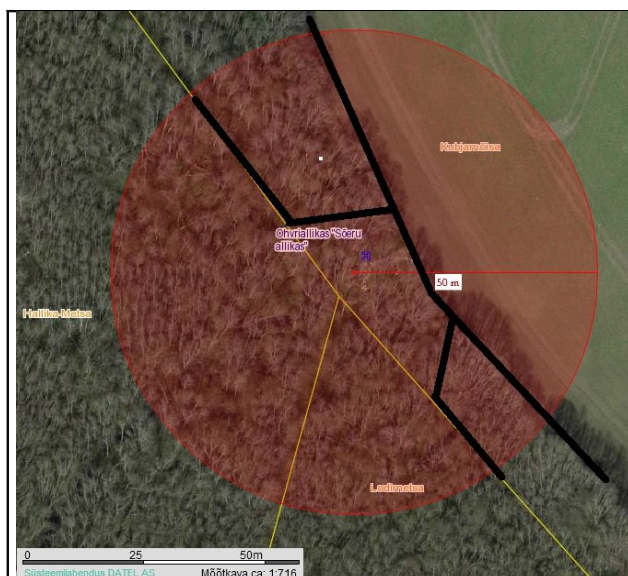
16.03.2018 teatas kohalik elanik FB Allikalkäijate rühmas, et ajavahemikus 02-03 2018 on allikast 10 m kaugusele metsa serva ja sealt hargnevana ka metsa ehitatud uus tee. Metsas tee kohas on langetatud puud. Metsaregistrist selgus, et 27.11.2017 on Keskkonnaamet allika naabrusesse Hallika-Metsa kinnistu metsaeraldistel nr 1 ja 2 andnud lageraie loa. 2,45 hektaril on kavas maha võtta 414 tm puid. Allika 50 m kaitsevööndisse jääb Hallika-Metsa kinnistul 0,24 ha.

Keskkonnaameti raieloyal on allika kohta järgmine märg:

" Lisaks juhib Keskkonnaamet tähelepanu, et naaberkinnistul Kubjamõisa (katastritunnus 72701:002:1037) asub Sõeru allika nime kandev allikas, mille näol on ohvriallikana tegu ka muinsuskaitsealuse kinnismälestisega. Võimalikul metsamaterjali veol läbi Kubjamõisa kinnistu tuleb vältida metsamaterjali vedu läbi allika veekaitsevööndi või sinna metsamaterjali ladustamist (tulenevalt veeseaduse § 29 lg 2 p 2 on allikatel veekaitsevööndi ulatus tavalisest veepiirist 10 meetrit)."

Niisiis keelab keskkonnaamet allikast 10 ulatuses vaid materjali läbiveo ja ladustamise. Allikast väljuvast ojast, samuti allika valgast (on ju seegi allika osa) pole sõnagi juttu.

<https://register.muinas.ee/public.php?menuID=monument&action=view&id=18979>



Vasakul: Punase ringiga on tähistatud Sõõru allika arheoloogiamälestise 50 m kaitsevöönd. Mustad jooned tähistavad 2018. a alguses ehitatud teed. Maa-ameti ortofoto 2017. Paremalt: Pildi paremas servas uus tee Sõõru allika naabruses. Siiri Kuusmann, 2018



Uus tee Sõõru allika naabruses. Siiri Kuusmann, 2018



Uus tee Sõõru allika naabruses. Siiri Kuusmann, 2018

Rapla khk Hiie k Ohekatku Hiemägi

Pärandkultuuri paik Ohekatku (Ööre, Hiie k) hiemägi nr 292:HII:002

Rapla mk, Kehtna v, Hiie k, Hiemäe kü nr 29202:004:1070; Kullamaa kü nr 29202:004:0035; Mikutooma kü nr ; Suure-Jürimatsi kü nr 29202:004:1145.

Ohekatku Hiemägi on kitsas ja järskude nõlvadega seljandik, mis kulgeb 1,2 km pikkuselt Tallinna-Rapla-Türi mnt lõunaservas. 2006. a kanti Hiemägi 1,26 km pikkuse joonena pärandkultuuri kaardile ja selle ulatuseks määrati 1 km.



Kuremäe hiiemets enne (2013) ja pärast (2016) raiet. Maa-ameti ortofotod



Kännustik Kuremäe hiiemetsas 2017. a kevadel. A. Kaasik

Rannu khk Valguta ja Ervu k Tulimäe hiis

Tartu mk, Rannu v, Ervu ja Valguta k, kü Elva metskond 91 nr 66601:008:0085.

Ajavahemikus 2002-2017 on hiiemetsast lagedaks raiutud eraldised 2, 3, 4, 7, 9, 10, 11, 12, 15, 16, 17 (kokku 23,33 ha).

Päevakorral: 2017. a on väljastatud metsateatised: katastriüksus nr 66601:008:0085 eraldis 3, 4, 5, 6, 8, 19 (11,5 ha, raiutav maht 1449 tm).

Samal kinnistul tegutseb ebaseaduslik krossirada, mille sulgemiseks pole maaomanik teadaolevalt samme astunud.

Tulimägi tervikuna ei kuulu hetkel kaitse alla, kuid selle põhja- ja lõunaservas on kaitsealused kalmed ja hiiemetsas 2 pärandkultuuri paika ja looduskaitsealune rändrahn. Kohalik kogukond on aastatel 2010-2011 seoses kavandatava kruusakarjääriga RMKd ja avalikkust mäe pärandkultuuri väärtustest teavitanud.

Omanik: RMK

<http://maaleht.delfi.ee/news/maaleht/uudised/kaevandus-ahvardab-rannu-tulimage?id=39206487>

<https://menu.err.ee/281863/tonis-magi-eesti-saab-pariselt-vabaks-alles-siis-kui-saavad-vabaks-meie-hiied>



Ervu ja Valguta k Tulimägi. Punasega on tähistatud viimase paarikümne aasta jooksul tehtud lageraied, kollasega 2018. a kavandatavad lageraied.



Mõneteist aasta vanune raielank (vasakul) ja ebaseaduslik krossirada (paremal) Tulimäel 2016. a sügisel. A. Kaasik

Rapla khk Vahakõnnu k Lihuveski allikas

Allikas ei ole kaitse all ega arvel keskkonnaregistris, kuid on elavas kasutuses veevõtukohta ja pühapaigana. Rapla mk, Rapla v, Vahakõnnu k, Rebaste kü nr 65403:002:0260, metsaeraldis 10.

2015. a alguses tehti allika ümbruses harvendusraiet. Raiuti ja metsamasinaga sõideti ka vahetult allika ümbruses, andidega puud raiuti ja jäeti samas vedelema. Äratab tähelepanu, et sanitaarraie loa andis Keskkonnaamet sellele metsaeraldisele alles aasta hiljem 21.03.2016.

<http://dea.digar.ee/cgi-bin/dea?a=d&d=raplamaasonumid20130529.1.16>



Lihuveski allika asukoht (tähistatud punase ringiga) peale sanitaarraiet. Maa-ameti ortofoto 2016



Lihuveski allikas, Vaike Martin 2016



Annid Lihuveski allika kõrval, taustal raiutud puud, Vaike Martin 2016



Lihuveski allika juures raiutud andidega puud, Vaike Martin 2016

--

Esikaane foto: Maardu hiis Rebala muinsuskaitsealal, A. Kaasik, 2012

Kogumiku koostaja Ahto Kaasik on Tartu Ülikooli looduslike pühapaikade keskuse vabatahtlik ning Muinsuskaitseameti looduslike pühapaikade eksperdinõukogu liige, raamatute „Pühapaikade teejuht“ (2017), „Põlised pühapaigad“ (2016) autor ning raamatute „Looduslikud pühapaigad, juhend kaitsealade valitsejatele“ (2011) ning „Looduslikud pühapaigad, väärtused ja kaitse“ 2007 kaasautor ja toimetaja.